



Juli 2014
Ersätter anvisning
daterad April 2012

I vått & torrt

MONTERINGSANVISNING

Så här gör du med kakel och klinker i våta och torra utrymmen.

SANN KAKELGLÄDJE SEDAN 1886



INNEHÅLL

VÅTA UTRYMMEN

Val av tätskiktssystem	4
Våtzon 1 Väg – Konstruktion VI2-3	6
Våtzon 1 Golv – Konstruktion GI2-3	7
Våtzon 2 Väg – Konstruktion VI2-2a	8
Våtzon 1 Väg – Konstruktion VI2-2a	9
Våtzon 1 Golv – Konstruktion GI2-2a	10
Våtzon 2 Väg – Konstruktion VI2-1	11
Säkra och stabila golvkonstruktioner med keramiska plattor i våtutrymmen	12
Anslutning av manschett till rund golvbrunn med klämring	13
Arbetsutförande på Väg och Golv	14
Utbyte av keramiska plattor på skivunderlag	15
Kompletterande information	16
Produkter som ingår i tätskiktssystem	18
Krav enligt ETAG 022, Svenska nationella krav och branschkrav	20

TORRA UTRYMMEN

Åtgång	21
Så här får du rätt underlag	22
Plattor på vägg	22
Plattor på golv	23

Viktigt att tänka på vid ett våtrummarbete

- Börja med att kontakta ditt försäkringsbolag så att du vet vilka villkor som gäller.
- Du måste vara härdig och van vid att utföra även lite ovanliga arbetsmoment.
- Du måste följa beskrivningar och anvisningar in i minsta detalj.
- Du måste vara noggrann.

Känner du dig osäker, finns det två vägar att gå:

- Kontakta din CC Höganäs-återförsäljare för att få tips och råd.
- Du anlitar en behörig plattsättare.

Du vet väl att våra produkter är anpassade för att fungera perfekt tillsammans? När du köper allt hos oss kan du vara säker på att få godkänd och hållbar konstruktion.



Så här utförs korrekt tätskiktisolerering före montering av keramiska plattor

Förutsättningarna i denna monteringsanvisning är att alla ingående golv- och väggkonstruktioner uppfyller kraven enligt Bygggeramikrådets Branschregler för våtrum, BBV-14:1. Se aktuella branschregler på www.bkr.se. Systemen uppfyller kraven enligt regler och allmänna råd i Boverkets byggregler, BBR, BFS 2011:6 med ändringar t.o.m. BFS 2013:14.

Monteringsanvisningen omfattar våtrumsisolering med efterföljande montering av keramiska plattor i våtrum såsom badrum i villor, radhus, flerbostadshus, hotell och kontorsbyggnader.

För tätskiktssystem i badanläggningar, storkök, industri- anläggningar, altaner, terrasser och liknande hänvisas till CC Höganäs monteringsanvisning V/G14- tätslamma.

Monteringsanvisningen omfattar alla typer av underlag, såväl icke fuktkänsliga (lättbetong, tegel, betong och puts) som fuktkänsliga underlag (gips- och träskivor) samt gipsputs/ gipsblock.

CC Höganäs tätskiktssystem är provade enligt ETAG 022 del 1 och del 2 och CE-certifierade. Systemen är därmed godkända i samtliga EU-länder samt i Norge, Island och Schweiz.

Provningsmetoden i Etag 022 är genomförd med total vattenbelastning 7 dygn efter tätskiktapplicering. På den bakgrund rekommenderar vi i normalfallet att intervall mellan tätskiktapplicering och vattenbelastning (duschplats) bör vara 7 dygn.

Alla tork / härdningstider i denna monteringsanvisning förutsätter att temperaturen på underlag är minst +10°C och rumstemperatur är minst +18°C.

För Sverige gäller att våtrum indelas i våtzoner enligt nedanstående illustration samt att golv och vägg med skivkonstruktioner i våtzone 1 alltid ska förses med tätskiktssystem baserat på folie/duk och förseglingar. CC Höganäs rekommenderar att förseglingsdetaljer är ångtäta i sig själva och monteras med ett självhärdande lim mot tätduken FB 4.

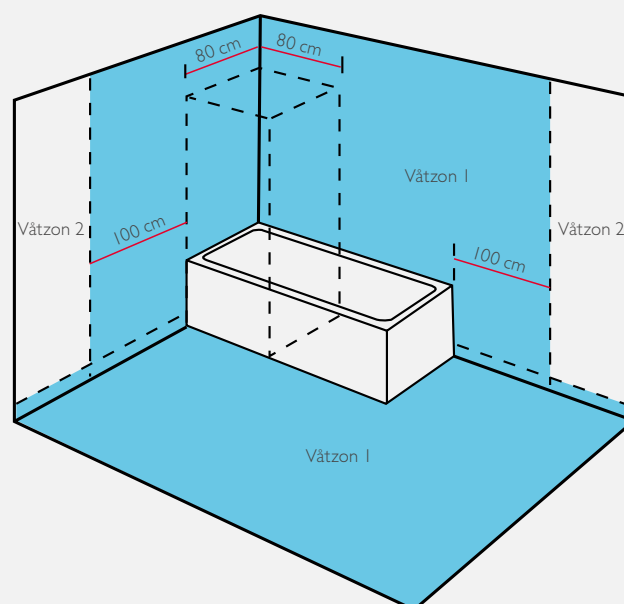
PRINCIPRITNING AV VÅTRUMMET

Duschplats räknas alltid som minimum 80x80 cm. Våtzone 1, vägg är alltid 80+100 cm om det inte finns annan begränsning. Badkarets längd och bredd ska alltid räknas som våtzone 1 med 100 cm tillägg.

Om del av yttervägg ingår i våtzone 1 ska hela väggen behandlas som våtzone 1.

I toaletter, tvättstugor och utrymmen med varmvattenberedare ska golvet förses med tätskiktssystem av folietyp (VTgF) på skivkonstruktion eller övrigt godkänt tätskiktssystem (VTg) på massiv konstruktion. Tätskikt ska dras upp på vägg min. 50 mm.

Närmare information finns i Boverkets byggregler, BBR och i Bygggeramikrådets branschregler, BBV på www.bkr.se. Se även VVS-branschens regler på www.sakervatten.se.



Val av tätskiktssystem

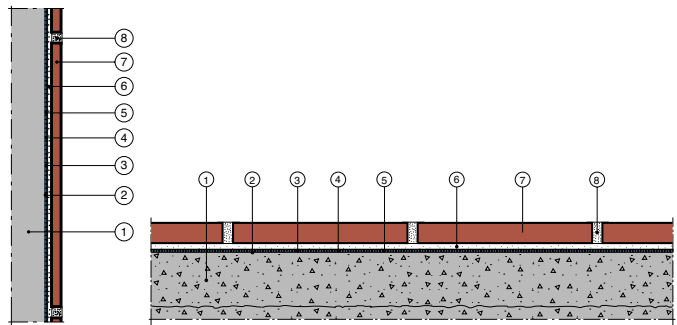
Fuktkänsliga underlag på vägg och golv

Skivkonstruktioner och annat fuktkänsligt underlag.

Konstruktion V12-3 G12-3 (se sid 6-7). Täthetsklass: VTvF och VTgF enligt BBV 14:1

Våtzon 1 - Vägg och golv

- | | |
|------------------|-------------------------------------------------------------------------------|
| 1. Underlag | |
| 2. Förbehandling | Primer FB5: 1 kg 6-10 m ² |
| 3. Tätskikt | Tätmembran FB7/FB1: 0,5 kg/m ² |
| 4. Tätduk | Tätduk FB4: 0,63x12,5 m alt. 0,63x25 m |
| 5. Tätskikt | Tätmembran FB7: 0,5 kg/m ² |
| 6. Fästmassa | RotFix FB13, LättFix FB1300,
Fästmassa Vit FB17 alt. SuperFästmassa FB1700 |
| 7. Plattor | Keramiska vägg- o golvplattor |
| 8. Fogbruk | KlinkerFog alt. KakelFog |

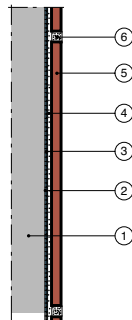


Ånggenomgångsmotstånd 3.200.000 s/m vid RF 75/100%

Konstruktion V12-2a (se sid 8). Täthetsklass: VTv enligt BBV 14:1

Våtzon 2 - Vägg

- | | |
|--------------|----------------------------------------------------------------------------------|
| 1. Underlag | |
| 2. Ångspärr | Ångspärr FB6: 1 x 0,2 kg/m ²
**(V12-2b 2 strykningar) |
| 3. Tätskikt | Tätmembran FB7: 1,0 kg/m ² |
| 4. Fästmassa | RotFix FB13, LättFix FB1300,
Fästmassa Vit FB17 alt.
SuperFästmassa FB1700 |
| 5. Plattor | Keramiska väggplattor |
| 6. Fogbruk | KlinkerFog alt. KakelFog |



Ånggenomgångsmotstånd V12-2a 694.100 s/m vid RF 75/100%

**Ånggenomgångsmotstånd V12-2b 1.007.400 s/m vid RF 75/100%

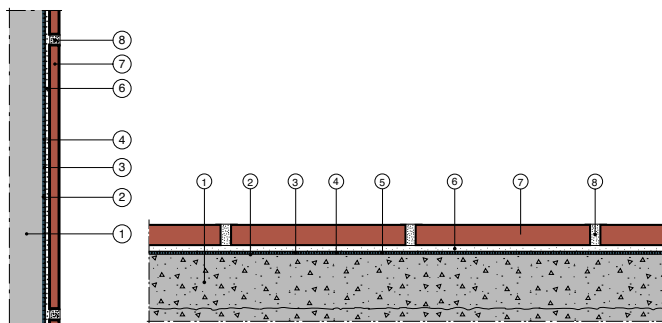
Icke fuktkänsliga underlag på vägg och golv

Betong, puts, cementbundet spackel och liknande.

Konstruktion VI2-2a GI2-2a (se sid 9-10). Täthetsklass: VTv och VTg enligt BBV 14:1

Våtzon 1 - Vägg och golv

1. Underlag
2. Förbehandling Primer FB5: 1 kg 6-10m²
3. Ångspärr Ångspärr FB6:
VI2-2a och GI2-2a, 1 x 0,2 kg/m²
**(VI2-2b GI2-2b 2 strykningar)
4. Tätskikt Tätmembran FB7: 1,0 kg/m² vid betongunderlag
5. Fiberduk Fiberduk FB194: 1x10 m
alt. FB195: 1x50
6. Fästmassa RotFix FB13, LättFix FB1300,
Fästmassa Vit FB17 alt. SuperFästmassa FB1700
7. Plattor Keramiska vägg- o golvplattor
8. Fogbruk KlinkerFog alt. KakelFog



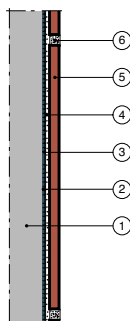
Ånggenomgångsmotstånd 694.100 s/m vid RF 75/100%

**Ånggenomgångsmotstånd VI2-2b GI2-2b1.007.400 s/m vid RF 75/100%

Konstruktion VI2-1 (se sid 11). Täthetsklass: VTv enligt BBV 14:1

Våtzone 2 - Vägg

1. Underlag
2. Förbehandling Primer FB5: 1 kg 6-10 m²,
Ångspärr FB6: 1 x 0,2 kg/m² på ytterväggar
och väggar mot kalla utrymmen.
3. Tätskikt Tätmembran FB7
Vägg: skall minst vara 1,0 kg/m²
4. Fästmassa RotFix FB13, LättFix FB1300,
Fästmassa Vit FB17 alt.
SuperFästmassa FB1700
5. Plattor Keramiska väggplattor
6. Fogbruk KlinkerFog alt. KakelFog



Ånggenomgångsmotstånd 694.100 s/m vid RF 75/100% på ytterväggar och väggar mot kalla utrymmen.

Ånggenomgångsmotstånd 255.500 s/m vid RF 50/93% på övriga väggar.

Samtliga ovanstående tätskiktssystem är framtagna med krav på ångtäthet baserat på ett antal fuktsäkerhetsdimensionerade konstruktionsberäkningar hos SP, Borås. I tveksamma fall bör en fuktsäkerhetsdimensionering genomföras. För val av tätskiktssystem på okänt underlag kan alltid tätskiktssystem VI2-3, GI2-3 väljas, eftersom de uppfyller kraven på vattentäthet och ånggenomgångsmotstånd oavsett typ av underlag. Då det gäller val av väggskiva, rekommenderar vi fuktstabla skivor, se under www.bkr.se "Vätrumsskivor".

Kartongklädda gipsskivor får ej användas i våtzone 1. Boverket ställer speciella krav på mätmetod vid ytor som är, eller kan vara, konstant fuktmättade i fästmasseskiktet mellan keramiska plattor och underlag (i våtzone 1). Därför är ånggenomgångsmotstånd alltid angivet vid RF 75/100% (Boverkets krav) i våtzone 1 och vid 50/93% i våtzone 2 (International standard metod).

Vätzon I Vägg - Konstruktion V12-3

Fuktkänsligt underlag/skivmaterial

Material och underlag får inte ha lägre temperatur än +10°C. Underlaget skall vara fritt från smuts, lösa partiklar och liknande. Använd skyddshandskar, längre tids direktkontakt kan verka uttorkande på huden. Skyddstäck golvet om det inte skall plattläggas.



Primer FB5 utspädd 1:2 med vatten rollas flödigt en gång på väggen och ca 15 cm ut på golvet med roller eller pensel. Icke sugande skivmaterial skall ej primas. Se www.bkr.se under godkända skivor.



Spalten mellan golvet och väggskiva fylls med Höganäs FB56. Inner- och ytterhörn FBI92/FBI93, limmas och behandlas med Tätmembran FB7/FBI. FBI92/FBI93 kan även monteras efter att Tätduken FB4 monterats.



Skär till våder av Tätduk FB4 i rummets höjd + 50 mm (överlapp vägg/golvvinkel) med kniv. Tätmembran FB7/FBI appliceras flödigt med roller eller mjuk pensel. FB7/FBI kammats av med Tandspackel. FB4 appliceras i FB7/FBI inom 5 minuter. Åtgång FB7/FBI skall vara ca 0,5 kg/m².



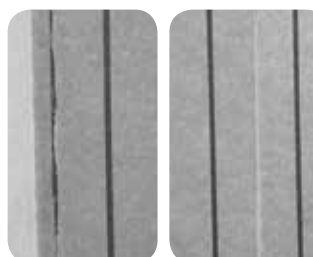
Första våden Tätduk FB4 appliceras med minst 50 mm överlapp i väggvinkel och golv/väggvinkel. Det är viktigt att första våden appliceras lodrätt, markera lodlinjen t. ex. med vattenpass.



Klipp upp duken i hörnet och försegla med Tätmembran FB7/FBI.



Tätduken pressas fast med en Bredspackel, tryck till i hörn och övergångar för att eftersträva rätta vinklar. Viktigt att få ut all luft och ev överflöd av FB7/FBI.



Nästa våd Tätduk monterats med överlapp 30 mm enligt markeringslinje på duken. Arbeta noggrant över ytan och vid skarvar. Alternativt kan duken monteras kant i kant och förseglas med Tätremsa FBI82 alt. FB 179.



Även i övergång vägg/vägg och golv/vägg kan Tätduken FB4 monterats kant i kant och förseglas med Tätremsa FBI82/FBI79.



Rör skall vara fixerade. Vid skivkonstruktioner bottenas genomföringen med mjukfog. Applicera FB7/FBI runt röret och montera dit lämplig storlek på rörmanschett. Därefter behandlas med Tätmembran FB7.



FB187	ø8-20 mm	100x100 mm
FB199	ø18-25 mm	100x100 mm
FB188	ø45-60 mm	150x150 mm
FB198	ø70-85 mm	150x150 mm
FB189	ø100-120 mm	150x150 mm



När all Tätduk och manschetter är monterade förseglas alla ytor med Tätmembran FB7. Åtgången skall vara minst 0,5 kg/m². Plattsättning kan utföras tidigast efter 12 timmar.

För mindre badrum (skivkonstruktioner) rekommenderar vi Tätduk FB4 (konstruktion V12-3 på samtliga väggar dvs även i våtzon 2. Väljer man att gå över till rollningsbart våtrumssystem i våtzon 2 (V12-2a) skall övergången överlappa 50 mm mellan våtrumskonstruktionerna.

Vätzon I Golv - Konstruktion G12-3

Fuktkänsligt underlag/skivmaterial

Material och underlag får inte ha lägre temperatur än +10°C. Underlaget skall vara fritt från smuts, lösa partiklar och liknande. Använd skyddshandskar, längre tids direktkontakt kan verka uttorkande på huden. Skyddstäck golvet om det inte skall plattläggas.



Golvytan rengörs noggrant och Primer FB5 utspädd med vatten 1:2 borstas flödigt in i ytan med borste.

OBS! Borsta ej på golvbrunnens fläns! När ytan är torr (ca 30 min.) sker försegling.



Tätmembran FB7/FBI appliceras flödigt med roller eller mjuk pensel.



FB7/FBI kammas av med tandspackel. Åtgång FB7/FBI skall vara ca 0,5 kg/m².



Tätduk FB4 appliceras i FB7/FBI inom 5 minuter.



Tätduken pressas fast med en Bredspackel, tryck till i hörn och övergångar för att eftersträva räta vinklar. Viktigt att få ut all luft och ev överflöd av FB7/FBI.



Nästa våd Tätduk monteras med överlapp 30 mm enligt markeringslinje på duken, och limmas med FBI. Arbeta noggrant över ytan och vid skarvarna.

Alternativt kan duken monteras kant i kant och förseglas med Tätremsa FBI82 alt. FB 179.



Duken monteras hel över golvbrunn och träs över rörgenomföringar. Duken skärs upp runt golvbrunnens fläns och brunnsknivens fot fästs i brunnen. Gäller purusbrunn. Se övriga brunnsanslutningar sid 13. Över golvbrunn monteras Brunnsmanschett FBI86.



Brunnsmanschetten skärs upp med brunnskniven. Efter det att manschetten är fastsatt monteras klämringen.



Brunnsmanschetten frilagda kant klistras med FB7, därefter appliceras FB7 på hela manschetten ner till klämringen. Ev. spill på klämringen torkas bort.



Rör skall vara fixerade. Applicera FB7/FBI runt röret och montera dit lämplig storlek på rörmanschett.
 FBI98 ø70-85 mm 150x150 mm
 FBI89 ø100-120 mm 200x200 mm
 Därefter behandlas med Tätmembran FB7.

När all Tätduk och manschetter är monterade förseglas alla ytor med Tätmembran FB7. Åtgången skall vara minst 0,5 kg/m². Plattläggning kan utföras tidigast efter 12 timmar.

Våtzon 2. Väg - Konstruktion VI2-2a

Fuktkänsligt underlag/skivmaterial

Material och underlag får inte ha lägre temperatur än +10°C. Underlaget skall vara fritt från smuts, lösa partiklar och liknande. Använd skyddshandskar, längre tids direktkontakt kan verka uttorkande på huden. Skyddstäck golvet om det inte skall plattläggas.



Ångspärr FB6 rollas i ett flödigt skikt över hela väggytan och 15 cm ut på golvet med Roller FB390. Åtgång totalt 0,2 kg/m². (VI2-2b Åtgång totalt 0,4 kg/m²)



Spalten mellan golvet och väggskiva tätas med Glasblockslim FB 55. Övergång vägg / golvet samt vägg / plastmatta förseglas med Tätrema FB 182. Vid behov spacklas mattkanten med Snabbspackel FB 4500 före förseglingen.



Skivskarv och vägg / väggvinkel förseglas med Tätrema FB182.



Inner- och ytterhörn (FB192 / FB193) limmas och behandlas med Tätmembran FB7



Rör skall vara fixerade. Rör genomföringar tätas med Rörmanschett.

FB187	ø8-20 mm	100x100 mm
FB199	ø18-25 mm	100x100 mm
FB188	ø45-60 mm	150x150 mm
FB198	ø70-85 mm	150x150 mm
FB189	ø100-120 mm	150x150 mm



Därefter behandlas med Tätmembran FB7.



Tätmembran FB7 appliceras flödigt med Roller FB390 eller mjuk pensel. Även förseglingar täcks med FB7. Var noga med appliceringen av FB7 i vinkel golvet-vägg. Första skiktet skall torka ca 2 timmar (vid +20°C) innan andra skiktet påföres.



Andra skiktet appliceras flödigt med roller eller mjuk pensel. Åtgången för båda skiktet skall vara minst 1,0 kg/m². Plattsättning kan utföras tidigast efter 12 timmar.

Förslag till arbetsgång för korrekt montering av tätskiktssystem i våtzone 1 och våtzone 2 på fuktkänsliga underlag.

1. Förbehandla med utspädd primer FB5. Montera inner- och ytterhör. Därefter monteras vatten-/ångtäta remsor i golvet/väggvinklar.
2. Mät upp och markera våtzone 1 och 2 i hela rummet.
3. Applicera ångspärr FB6 på väggar i våtzone 2 och minst 60 mm in i våtzone 1. Därefter monteras Tätduk FB4 i hela våtzone 1 enligt tätskiktssystem VI2-3. Vid tak/vägg-vinklar, fönster och liknande kan tätskiktsanslutningen underlättas genom att en självhäftande, vatten- och ångtätt Tätrema FB182 monteras.
4. Om man väljer att montera plattor på väggen innan golvet beläggs med duk påbörjas, appliceras Tätmembran FB7 som framgår av bilderna. Efter torkning monteras plattorna i fästmassa.
5. Montera därefter Tätduk FB4 på hela golvet (alltid i zon 1). Försegla därefter hela ytan med Tätmembran FB7. Efter torkning monteras plattorna i fästmassa.

Vätzon I. Vägg - Konstruktion VI2-2a

Icke fuktkänsliga underlag som betong, puts, cementbaserat spackel eller liknande

Material och underlag får inte ha lägre temperatur än +10°C. Underlaget skall vara fritt från smuts, lösa partiklar och liknande. Använd skyddshandskar, längre tids direktkontakt kan verka uttorkande på huden. Skyddstäck golvet om det inte skall plattläggas.



Förbehandling med utspädd (1:2) primer FB5. När primern har torkat rollas väggytor i zon I samt 15 cm ut på golvet med ångspärr FB6. Åtgång FB5 0,2kg/m² och FB6 0,2kg/m².

(VI2-2b Åtgång totalt 0,4 kg/m²)



Vid övergång mellan vägg och spacklat träbjälklag samt övergång golv och plastmatta förseglas med tätrensa FBI82. Vid behov spacklas anslutningen till mattkanten med snabbspackel FB4500. Massiva betonggolv / betong- eller putsvägg kan förseglas med FBI96/197 som limmas och förseglas med Tätmembran FB7.



Försegling vägg/vägg vinkel utförs med FBI96/FBI97, som limmas med Tätmembran FB7. I vägg/vägg vinkel där någon av väggarna består av skivor på regler skall förseglas med Tätrensa FBI82.



Rör skall vara fixerade. Rörgenomföringar tätas med Rörmanschett.

FB187	ø8-20 mm	100x100 mm
FB199	ø18-25 mm	100x100 mm
FB188	ø45-60 mm	150x150 mm
FB198	ø70-85 mm	150x150 mm
FB189	ø100-120 mm	150x150 mm



Därefter behandlas med Tätmembran FB7.



Tätmembran FB7 appliceras flödigt med Roller FB390 eller mjuk pensel. Även förseglingar täcks med FB7. Var noga med appliceringen av FB7 i vinkel golv-vägg. Första skiktet skall torka ca 2 timmar (vid +20°C) innan andra skiktet påföres.



Andra skiktet appliceras flödigt med roller eller mjuk pensel. Åtgången för båda skikten skall vara minst 1,0 kg/m². Plattläggning kan utföras tidigast efter 12 timmar: OBS! I bland behövs en tredje rollning för att uppnå den totala FB7 åtgången på 1,0 kg/m²

Vätzon I. Golv - Konstruktion GI2-2a

Icke fuktkänsligt underlag som betong, puts, cementbaserat spackel och liknande

Material och underlag får inte ha lägre temperatur än +10°C. Underlaget skall vara fritt från smuts, lösa partiklar och liknande. Använd skyddshandskar, längre tids direktkontakt kan verka uttorkande på huden. Skyddstäck golvet om det inte skall plattläggas.



Förbehandling med utspädd (1:2) primer FB5. När primern har torkat rollas hela golvet med Ångspärr FB6. Åtgång FB5 0,2 kg/m² och FB6 0,2 kg/m². (VI2-2b Åtgång totalt 0,4 kg/m².)



Brunnsknivens fot fästs i brunnen. Över golvbrunn monteras Brunnsmanschett FB186. Centrera manschetten med bibehållen skyddsfolie över centrumsapp. Tryck ner manschetten vik upp och ta bort skyddsfolien på en sida i taget och tryck till. Arbeta in manschetten ner mot underlaget.



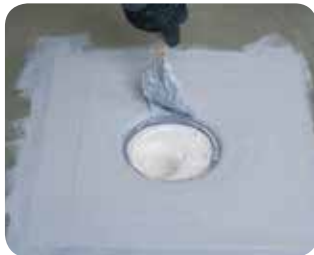
Brunnsmanschetten skärs upp med brunnskniven efter markering.



Efter det att manschetten är fastsatt monteras klämring.



Brunnsmanschettens frilagda kant klistras med FB7.



Därefter appliceras FB7 på hela manschetten ner till klämringen. Ev. spill på klämringen torkas bort.



Rör skall vara fixerade. Runt avlopp- och rörgenomföringar tätas med Rörmanschett.
 FB198 ø70-85 mm 150x150 mm
 FB189 ø100-120 mm200x200 mm



Därefter behandlas med Tätmembran FB7.



Tätmembran FB7 appliceras flödigt med roller eller mjuk pensel. Efter ca tre timmar rollas andra skiktet FB7 ut flödigt över hela ytan fram till klämringen. Total åtgång FB7 minst 1,0 kg/m². För att påskynda torktid och överbygga eventuella mikrosprickor kan Fiberduk FB194/FB195 bakas in i FB7.

Våtzon 2. Väg - Konstruktion VI 2-1

Icke fuktkänsligt underlag som betong, puts, cementbaserat spackel och liknande

Material och underlag får inte ha lägre temperatur än +10°C. Underlaget skall vara fritt från smuts, lösa partiklar och liknande. Använd skyddshandskar, längre tids direktkontakt kan verka uttorkande på huden. Skyddstäck golvet om det inte skall plattläggas.



Primer FB5 utspädd 1:2 med vatten rollas i ett flödigt skikt över hela väggytan och 15 cm ut på golvet med Roller FB390. När väggytan är torr efter ca 30 minuter sker försegling.



Inner- och ytterhörn FBI92/FBI93, limmas och behandlas med Tätmembran FB7.



Vid övergång golv/vägg sker försegling med Fiberrensa FBI96/FBI97 som limmas och behandlas med Tätmembran FB7. Vid övergång mellan vägg och spacklat träbjälklag och om golvet tätskikt är plastmatta skall försegling utföras med Tätrensa FBI82.



Försegling vägg/vägg vinkel utförs med FBI96/FBI97, som limmas med Tätmembran FB7. I vägg/vägg vinkel där någon av väggarna består av skivor på reglar skall förseglas med Tätrensa FBI82. Skruvrader förseglas med Tätmembran FB7.



Rör skall vara fixerade. Rör genomföringar tätas med Rörmanschett.

FBI87	ø8-20 mm	100x100 mm
FBI99	ø18-25 mm	100x100 mm
FBI88	ø45-60 mm	150x150 mm
FBI98	ø70-85 mm	150x150 mm
FBI89	ø100-120 mm	150x150 mm



Därefter behandlas med Tätmembran FB7.



Tätmembran FB7 appliceras flödigt med Roller FB390 eller mjuk pensel. Även förseglingar täcks med FB7. Var noga med appliceringen av FB7 i vinkel golv-vägg. Första skiktet skall torka ca 2 timmar (vid +20°C) innan andra skiktet påföres.



Andra skiktet appliceras flödigt med roller eller mjuk pensel. Åtgången för båda skikten (ev. tre skikt) skall vara minst 1,0 kg/m². Plattsättning kan utföras tidigast efter 12 timmar.

Förslag till arbetsgång för korrekt montering av tätskiktssystem i våtzon 1 och våtzon 2 på icke fuktkänsliga underlag

1. Prima med utspädd primer FB5. Montera innerhörn/ytterhörn samt remsor i golv/vägg-vinkel och vid materialbyten.
2. Mät upp och markera våtzon 1 och 2 i hela rummet, se figur sid 3.
3. Applicera Ångspärr FB6 i våtzon 1 och efter torkning applicera Tätmembran FB7 både i våtzon 1 och våtzon 2.
4. Om man väljer att montera plattor på väggen innan golvet beläggs med tätskikt påbörjas, appliceras Tätmembran FB7 som framgår av bilderna. Efter torkning monteras plattorna i fästmassa.

Säkra och stabila golvkonstruktioner med keramiska plattor i våtutrymmen

Träbjälklag kräver anpassning till en keramisk beläggning så att den inte kan skadas av trämaterialens naturliga rörelser vid ändringar i luftfuktighet och/eller av nedböjning av trämaterialen mellan bjälkar vid belastning av golvet. Golv på träbjälklag skall enligt branschreglerna ha en böjstyvhet som minst motsvarar vad som uppnås med en 22 mm golvspånskiva monterad på regler med max 300 mm centrumavstånd. Ett spackelskikt på minst 12 mm vid golvbrunnen krävs. Spackelskiktet blir tjockare ute vid vägg p.g.a. fallupbyggnaden. Detta innebär att golvspånskivan alltid ska behandlas med Höganäs primer FB5 och armeras med armeringsnät FBI91 och spacklas med fiberarmerat golvspackel FB6000. Detta utförande

gäller för uppregling från cc 300 mm upp till max cc 600 mm. Fallupbyggnad se sid 13 under brunnsanslutningar: FB6000 är lämplig för planspackling och fallupbyggnad på betong, och spacklade träbjälklag. Förstärkning görs med FB6000 avjämningsmassa enligt nedanstående. Spackeltjocklek 2-50 mm.

Där wc-stol eller bidé skall monteras på golv, krävs en rektangulär, plan monteringsyta på minst 300 x 400 mm. Monteringsytan skall vara fri från golvvärme. Vatten-, avlopps- och elledningar skall förläggas på större djup än 60 mm under färdigt golv.

Spackling av träbjälklag



Träunderlag primas med utspädd FB5 primer.

Plattor med vattenabsorption över 6% får ej användas till golvvärme.



FBI91 Armeringsnät monteras med smältlim/klamras med ca. 25 mm överlapp vid skarvning och avslutas mot brunnen under flänsen. Montera höjdmärkningar för rätt skiktjocklek, både vid planspackling och fallupbyggnad.

Brunnens nivå ska anpassas till spackelskiktets yta (min. 12 mm tjocklek), eventuellt med hjälp av typgodkänd förhöjningsring och/eller monteringsplatta. Samma princip gäller för s.k. designbrunnar (golvrännor). Följ leverantörens anvisningar.



Vid planspackling blandas FB6000, 25 kg säck, med 4,5 l vatten. Vid fallupbyggnad blandas säcken med 4 liter vatten. Om värmekablar spacklas in i konstruktionen, ska spackelskiktet vara minst 5 mm tjockt över kabelns översida för el-kablar. För vattenburna en tiondel av värmarens cc avstånd (dvs cc 300 ger 30 mm FB6000 över värmareret). Val av keramisk platta får ej ha en högre vattenabsorption än 6% vid montering på golvvärme.

Förläggning av elburen golvvärme skall utföras av behörig elektriker.



Bearbeta massan med en slät- eller tandad spackel. Kontrollera skiktjockleken. Tidigast efter 18 timmar kan tätskiktet appliceras.



När massan har härdnat (ca 2 timmar) så mycket att du kan gå på den kan du efterarbota spacklet runt t. ex. brunnen och forma fallet.

Spackling av betongunderlag



Primas med utspädd FB5 (1:2).



Brunnens nivå ska anpassas till spackelskiktets yta. Samma princip gäller för s.k. designbrunnar (golvrännor). Följ leverantörens anvisningar.



Bearbeta massan med en slät- eller tandad spackel. Kontrollera skiktjockleken. Tidigast efter 18 timmar kan tätskiktet appliceras.



När massan har härdnat (ca 2 timmar) så mycket att du kan gå på den kan du efterarbota spacklet runt t. ex. brunnen och forma fallet.

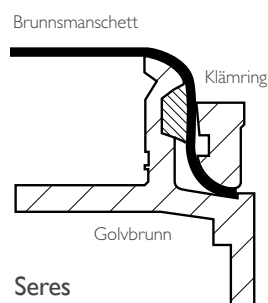
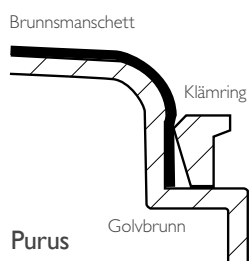
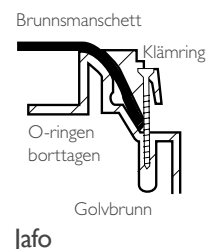
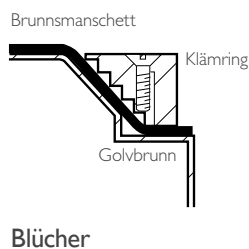
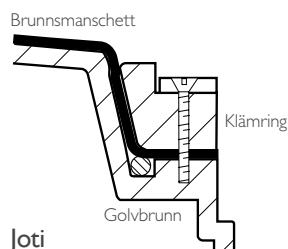
CC Höganäs Spackelsortiment

FB 5 primer: FB 3000 väggspackel 0- 10 mm.
 FB 4500 snabbspackel- mindre lagningar 0-20 mm.
 FB 5000 grovavjämning 20- 100 mm.
 FB 6000 golvspackel, fiber, fall & plansp. 2-50 mm, betong & träbjälklag.

FB 7000 planspackling golv 5-45 mm, betonggolv.
 FB 8000 EPS gjutmassa.

Anslutning av manschett till rund golvbrunn med klämring

För korrekt anslutning (uppskäring) av brunnsmanschett FBI86 skall respektive brunnsleverantörs skärverktyg användas:
 Joti kniv 150 mm - NRF 3401103 (Purus Joti, Norge), Blücher 150 mm - Brunnskniv 206 (Blücher, Sverige),
 Jafo skärmall 150 mm - art nr. 133856-BYG (CC Höganäs), Purus 150 mm - art nr. 113594-BYG (CC Höganäs).



På golv ska fallet vara uppbyggt i underlaget. I duschdel, under badkar skall golvlutning utföras i intervall 1.50-1:150 (20-6,7 mm/m) i övriga delar golvlutning 1.100-1:200 (10-5mm/m). Golvbrunn och ev. förhöjningsring skall vara monterad vågrätt och så att anslutning av tätskiktet mot golvbrunnen (förhöjningsringen) kan göras i nivå med underlaget för tätskiktet och enligt golvbrunnstillverkarnas monteringsanvisningar.

Ev. förhöjningsring skall vara typgodkänd tillsammans med golvbrunnen. Fungerande, befintliga golvbrunnar med bibehållen klämringfunktion, som är typgodkänd efter 1990, kan behållas vid renovering. Golvbrunnar tillverkade före 1990 skall alltid bytas. Vid tveksamhet kring befintligt golvbrunnfabrikat, ålder eller funktion rekommenderas byte till ny, typgodkänd brunn. För väggnära brunnar se anvisning och regelverk på www.bkr.se.



Arbetsutförande på Vägg och Golv

Skivmaterial och annat fuktkänsligt underlag

Material och underlag får inte ha lägre temperatur än +10°C. Underlaget skall vara fritt från smuts, lösa partiklar och liknande. Använd skyddshandskar, längre tids direktkontakt kan verka uttorkande på huden. Skyddstäck golvet om det inte skall plattläggas.



Dra ut fästmassa med brukslev eller stålbrätt och arbeta in den ordentligt i underlaget. OBS! Dra inte ut bruk på större yta än som kan plattsättas inom ca 10 min. Dra sedan av med en tandad spackel. För att få rätt brukstjocklek bakom plattorna skall spackeln hållas vinkelrätt mot underlaget. OBS! Viktigt att rätt tandning används!



Plattsättning görs med hjälp av fogsnöre eller -kryss. Sätt plattan något vid sidan av slutlig placering och drag den till rätt plats. Lossa någon platta då och då och kontrollera att baksidan är helt täckt av fästmassa! Kontrollera att alla fogar är våg- resp. lodräta. Låt väggarna torka i 1-2 dygn.



Dra bort fogsnöret. Kryss skall sitta kvar. Fogarna skall vara fria från fästmassa (kvarvarande kryss) till minst halva plattjockleken. Dra ut fogbruket med Fogbräda 934034-BYG. Dra alltid spackeln diagonalt över fogarna. Arbeta växelvis åt vänster och höger tills fogarna är väl fyllda. Skrapa sedan bort överflödigt fogbruk med spackeln diagonalt och i rät vinkel mot underlaget.



Låt fogbruket torka 15-30 minuter, innan ytan rengörs. Använd en fuktig Svamp 005180-BYG, skölj ur den ofta. Låt ytan torka ytterligare ett par timmar innan ytan poleras med en torr trasa eller trassel. Håll fogarna fuktiga under några dygn för att få full styrka i fogen. Låt ytan torka ytterligare ett par timmar innan ytan poleras med en torr trasa eller trassel. Håll fogarna fuktiga under några dygn för att få full styrka i fogen.



Dra ut fästmassa med brukslev eller stålbrätt och arbeta in den ordentligt i underlaget. OBS! Dra inte ut bruk på större yta än som kan plattsättas inom ca 10 min.



Dra sedan av med en tandad spackel. För att få rätt brukstjocklek bakom plattorna skall spackeln hållas vinkelrätt mot underlaget. OBS! Viktigt att rätt tandning används!



Plattsättning görs med hjälp av fogsnöre eller -kryss. Sätt plattan något vid sidan av slutlig placering och drag den till rätt plats. Lossa någon platta då och då och kontrollera att baksidan är helt täckt av fästmassa! Kontrollera att alla fogar är våg- resp. lodräta. Låt väggarna torka i 1-2 dygn.

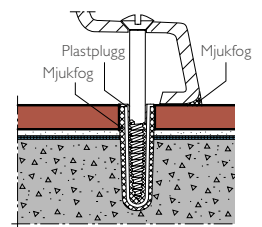
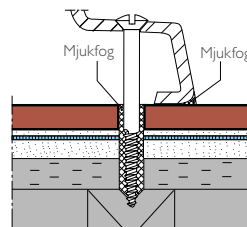
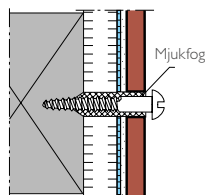
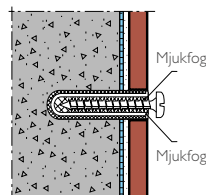


Dra bort fogsnöret. Kryss skall sitta kvar. Fogarna skall vara fria från fästmassa (kvarvarande kryss) till minst halva plattjockleken. Dra ut fogbruket med Fogbräda 934034-BYG. Dra alltid spackeln diagonalt över fogarna. Arbeta växelvis åt vänster och höger tills fogarna är väl fyllda. Skrapa sedan bort överflödigt fogbruk med spackeln diagonalt och i rät vinkel mot underlaget.



Låt fogbruket torka 15-30 minuter, innan ytan rengörs. Använd en fuktig Svamp 005180-BYG, skölj ur den ofta. Låt ytan torka ytterligare ett par timmar innan ytan poleras med en torr trasa eller trassel. Håll fogarna fuktiga under några dygn för att få full styrka i fogen.

Efterkommande installationer



Skruvinfästningar i våtzon I, ska endast göras i massiv konstruktion, såsom betong, murverk eller särskild konstruktionsdetalj, (t. ex. kortling). För ökad säkerhet mot fuktskador är det lämpligt att alltid välja system med infästning genom limning.

Betongunderlag/Fyll hålet med Sanitets silikon (FB100-107), tryck i pluggen. Fyll pluggen med silikon och skruva i skruven. Skivunderlag/Förborra hålet en bit in i regeln, fyll hålet med silikon, och skruva i skruven.

Tätning med mjukfog vid skruvinfästning. Skivunderlag/Förborra hålet en bit in i regeln, fyll hålet med Sanitets silikon FB100-107, och skruva i skruven. Betongunderlag/Fyll hålet med silikon, tryck i pluggen. Fyll pluggen med silikon och skruva i skruven.

För ökad säkerhet mot fuktskador försök välja infästning genom limning, kontakta din entreprenör.

Utbyte av keramiska plattor på skivunderlag med tätduk

Detta förutsätter att tätduken är intakt efter borttagning av platta, annars rekommenderas omsättning med ny tätduk.



Fräs eller skrapa bort fogmassan kring den skadade plattan. Var noga med att inte skada tätskiktet!



Skär ett diagonalt kryss i plattan. Obs! Skärjupet får inte vara större än platt-tjockleken.



Avlägsna plattbitarna med stämjärn. För att inte tätskiktet ska skadas måste stämjärnet hållas så parallellt med underlaget som möjligt!



Rengör underlaget och plattkanterna från fästmassa och fogrester.



På det rengjorda underlaget påförs ett skikt tätmembran FB7.



Ny platta bakstrykes med fix och monteras. Dagen efter fogas plattan.

Utbyte av keramiska plattor på rollat tätskikt med underlag av betong, puts, lättbetong och liknande

Följ ovanstående figurer 1-2-3-4 och därefter:



Skador och ojämnheter i underlaget ilagas snabbspackel FB4500.



Påför tätmembran FB7 i två skikt. Första skiktet måste vara fingertorr innan andra skiktet appliceras.



Ny platta bakstrykes med fix och monteras. Dagen efter fogas plattan.

Kompletterande information

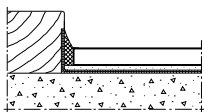
Förseglingar

Vägg

Massivväggar: Övergång mellan olika material, eller skarvar mellan element samt övergång mellan tätskikt på golv och vägg. Skivväggar: Övergång mellan tätskikt på golv och vägg. Väggvinklar, hörn, skivskarvar och skruvrader. Spalt vid golv/väggvinkel eller andra hålrum skall ilagas. På väggar får endast genomföringar för blandare finnas vid plats för dusch eller badkar.

Golv

Anslutningar mot golvbrunn, trösklar och i golv/väggvinkel. För att tätskikt och försegling skall anslutas mot tröskel krävs att dörrkarm, tröskel eller ev. blindtröskel är monterade. Spalt mellan karm och vägg skall ilagas så att försegling kan utföras kontinuerligt mellan tröskel, karm och vägg. Uppviket av förseglingen



ska utföras till nivå för färdig golvbeläggning. Tätskiktets horisontella nivå vid dörröppningen skall vara minst 20 mm över tätskiktets horisontella nivå vid golvbrunnens överkant. På golv i våtrum, får inga andra rör genomföringar finnas än avlopp och golvbrunn.

Mjukfogar

Mjukfogar skall endast utföras där de är konstruktivt motiverade på grund av väntade rörelser. I möjligaste mån bör mjukfogar undvikas då de normalt inte är helt mögelresistenta eller underhållsfria.

Mjukfogning skall bland annat utföras:

- I hörn och vinklar där underlaget på båda sidor är betong, gjuten mindre än ett år före platsättning. I nyproduktion då risk för rörelser i underlaget kan väntas. T. ex. vid väggvinkel då skivkonstruktion möter betongvägg, eller skivkonstruktion möter skivkonstruktion. Vid övergång till andra material i väggar såsom dörrfoder, fönsterkarm, dörrkarm och tröskel.

Mjukfogning skall inte utföras:

- I underkant keramisk väggbeklädnad som överlappar uppvik av plastmatta på golv. Vid fog mellan keramiska golvplattor och klinkeram, "slukrist", intill golvbrunn. I normalfallet golv/väggvinkel.

Vid tak/vägg vinkel skall en övermålningsbar mjukfog användas.

Det är fördel om entreprenör och beställare går igenom och kommer överens om var mjukfogar skall förekomma innan arbetet påbörjas.

Förbehandling av lättbetong-, puts- och betongunderlag med FB3000

FB3000 är ett cementbundet, vattenfast väggspackel för planspackling och reparation. Kan påföras i tjocklekar från 2-10 mm per behandling.

För punktspackling och reparation av hål, blandas massan i styvare konsistens som kan påföras i tjocklekar upp till 30 mm.



Tätskikt på betong, putsade ytor och liknande

Ofta anges relativ fuktighet, RF%, som indikation för när ett membran kan anbringas. Lämpliga värden kan vara svåra att ange, varför vi utan risk för negativa följdverkningar genom överskridande av ett angivet relativ fuktighetsvärde, kan föreslå följande:

När underlaget vid primerbehandling är så torrt att primern kan absorberas och torka inom 1-2 timmar, är villkoren uppfyllda under förutsättning att restfukt i underlaget kan torka ut i annan riktning. Detta gäller dock inte betonggolv direkt på mark utan isolering/kapilärbrytande skikt.

Tätskikt på golv med direkt markkontakt VI4-G14 se sid 17

Dessa konstruktioner kan användas på betong, puts och liknande mineraliskt bundna underlag. Konstruktionerna är flexibla, cementbaserade, vattentäta men diffusionsöppna. Ex. tätskikt på golv och väggytor utan underliggande/utvändig värmeisolering som har direkt markkontakt och där vatten/fuktinträngning kan förekomma. Bygggeramikrådets branschregler BBV gör undantag beträffande tätskiktssystem för dessa tillfällen.

Konstruktionerna kan även användas för offentliga badmiljöer; duschar, golvtytor runt bassäng, bassänger, terrasser, balkonger, storkök och liknande, samt på golv och väggytor med risk för inträngande fukt. Konstruktionerna ersätter inte kravet på att bassängen skall vara gjuten i vattentät betong. Dessa användningsområden omfattas inte av BBV.

Underlag

Betong, puts och liknande mineraliskt bundna underlag. Underlaget skall vara fast och fritt från lösa partiklar. Hål, sprickor och liknande skall repareras med vattenfast spackelmasa typ FB4500 (FB4500 får ej användas i bassänger). Underlaget skall också vara fritt från smuts, olja, fett, färg och limrester. Betongunderlag skall ha en ålder av minst en månad (bassängkonstruktioner minst 3 månader) innan applicering av Tätslamma. Sugande betong primas med FB5 utspädd 1:2 med vatten innan Tätslamma FB3 appliceras. Där det finns risk för rörelser i underlaget som gjutfogar, övergång golv/väggvinkel och liknande förseglas med Tättremsa FB182. Spricköverbyggande förmåga max 0,75 mm.

Gjutna, sammanhängande, armerade byggnadsdelar såsom simbassänger skall inte förseglas med FB182.

Material och underlag får inte ha lägre temperatur än +10°C och inte högre än +20°C. Underlaget skall vara fritt från smuts, lösa partiklar och liknande. Använd skyddshandskar, längre tids direktkontakt kan verka uttorkande på huden.

Skötselråd

Skötselansvisningar för keramiska väggbeklädnader och golvbeläggningar kan rekvideras från Bygggeramikrådet. Skötselansvisningar framgår även i Bygggeramikhandboken eller på vår hemsida www.cchoganas.se.

Konstruktion VI4-GI4

För cementbaserat membran på mineraliska underlag (betong/puts, ej gipsbruk).

Avsteg från Branschreglerna då tillskjutande fukt förekommer.



Golvytan rengörs noggrant och Primer FB5 utspädd med vatten 1:2 borstas flödigt in i ytan med Borste FB364. OBS! Borsta ej på golvbrunnens fläns! När ytan är torr (ca 30 min.) sker försegling.



Tätremsa FB182 appliceras i övergång golv/vägg och vägg/vägg vinkel. Vid golvbrunn förseglas med brunnsmanschett FB186. Rörgenomföringen förseglas med avsedd rörmanschett och klistras med Tätmembran FB7.



Ev. gjutskarvar förseglas också med FB182.



All försegling behandlas med Tätslamma FB3.



FB3 appliceras med roller FB390/kvast eller spackel. Åtgång 1-1,25 kg/m². Lagret skall torka innan nästa.



Tätslamma FB3 appliceras en andra gång vinkelrätt mot det föregående skiktet för att få en tät och jämn yta. Åtgång 1-1,25 kg/m². Vid hård vattenbelastning som i simbassänger och liknande appliceras FB3 i tre lager. Plattsättning utförs efter tidigast 1-2 dygn med FB13 RotFix, FB1300 LättFix (ej i bassänger), FB2000 Fästmassa, FB1700 SuperFästmassa alt. FB1200 FlytFix (ej i bassänger).

Snabb uppbyggnad av våtrumsgolv med grovavjämning FB5000



På tryckfast cellplastisolering skall ett glidskikt läggas med glidytor i form av 2 lager med 0,15 mm PE folie. Skiktjocklekar: På fasta underlag (betong) från 20 mm - 100 mm. På flytande underlag (t. ex. frigolit) min. 50 mm med armeringsnät FB191.



Gjutmassan läggs ut på golvet och arbetas noggrant in i underlaget. Slipsatsen kan dras av med en rätskiva

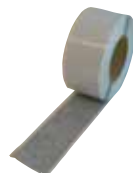


Efter 1-1,5 timmar börjar massan att sätta sig och kan filtas med en putsbräda och sedan eventuellt glättas. Tätskikt dagen efter.

Produkter som ingår i tätskiktssystem



Tätrensa FBI 79
Längd 25m bredd 100mm



Tätrensa FBI 82
Längd 15m bredd 100mm



Brunnsmanschett FBI 86
400x400mm



Rörmanschett

FBI 87 - ø8-20mm varm- och kallvattenrör.
FBI 88 - ø45-60mm, avsedda för handfat rör golv.
FBI 89 - ø100-120mm, toalett golv och vägghängd.
FBI 98 - ø70-85mm, äldre rör handfat.
FBI 99 - ø18-25mm, rör i rör system.



Innerhorn FBI 92 och ytterhorn FBI 93



Fiberduk och Fiberrensa

FBI 94 - 10x1m (Fiberduk). FBI 95 - 50x1m (Fiberduk). FBI 96 - 25x0,1m (Fiberrensa). FBI 97 - 100x0,1m (Fiberrensa)



Tätduk FB4

FB4 - 25x0,63m. FB4 - 12,5x0,63m



FBI 75

Formpressad hörnmanschett 380x380x60 mm med uppvik för väggnära montering av hörnbrunn med klämram. Monteras i FBI.



FBI 76

Golvbrunnsmanschett 200x1400 mm för montering av avloppsrännor med klämram och avstånd till väggen.



FBI 77

Formpressad golvbrunnsmanschett 1200x200x60 mm med uppvik för väggnära placering av avloppsränna. Vatten- och ångtäta med klämram såväl för vänster- som höger väggvinkel. Monteras i FBI.



Komponentlim FB1

Tvåkomponentslim för montering och sammanfogning av FB 4 tätduksöverlappning, inner-ytterhörn och rörmanschetter.



Ångspärr FB6

Ångspärr FB6 används som ångspärr för skivväggar, betong och puts.
Åtgång: 0,2kg/strykning (se monteringsanvisning för korrekt åtgång).



FB7 Tätmembran

Tätmembran FB7 används som tätskikt i samtliga CC Höganäs våtrumskonstruktioner. Även lämplig för väggar i storkök, offentliga duschar etc. och för golv i s.k. beredningskök eller liknande inrättningar dock ej i storkök. Trafikbelastningen inskränker sig till gångtrafik eller lätta vagnar med mjuka hjul. Ej avsedd för bassänger eller för utvändigt bruk.
Åtgång: ca 0,5kg/strykning (se monteringsanvisningar för korrekt åtgång).



Primer FB5

Primer FB5 ska användas som vidhäftningsprimer mot samtliga underlag.
1kg räcker till 6-10 m² beroende på underlag.



FB17 VitFix

Fästmassan är en cementbunden, plasticerad fästmassa baserad på vit portlandcement avsedd för in- och utvändig montering av keramiska golv- och vägglattor.
Vid montering av glasmosaik på mindre ytor kan man även foga med FB17.



FB13 RotFix

Cementbunden, plasticerad fästmassa avsedd för in- och utvändig montering av keramiska golv- och vägglattor i våta och torra utrymmen.



FB1700 SuperFästmassa

Cementbunden, vit, plasticerad fästmassa avsedd för in- och utvändig montering av keramiska golv- och vägglattor. Vid montering av glasmosaik på mindre ytor kan man även foga med FB1700.



FB1300 LättFix

Cementbunden, plasticerad fästmassa baserad på vit portlandcement och lättfiller avsedd för in- och utvändig montering av keramiska golv- och vägglattor. Ca 30 % mindre åtgång, samt lösare konsistens minskar belastning vid bearbetning. Bra hängegenskaper. Vid montering av glasmosaik på mindre ytor kan man även foga med FB1300.



KakelFog FB24 Vit, FB25 Ljusgrå, FB26 Mörkgrå, FB27 Grå, FB30 Beige

KakelFog är avsedd för plattor med hög vattenabsorbtion dvs. kakelplattor och mosaik. Ska även användas då skurna plattor (retiff.) monteras på vägg med minimala fogar. Fogbredder 2-6 mm.
Får ej användas i bassäng.



KlinkerFog FB19 Beige, FB20 Grå, FB21 Brun, FB23 Mörkgrå, FB200 Mellangrå, FB225 Ljusgrå

KlinkerFog är avsedd för fogning på golv och vägg av plattor med låg vattenabsorbtion dvs. klinkerplattor eller torrpressade, glaserade och oglaserade plattor med fogbredden 4-10 mm.



Sanitetssilikon FB100 Vit, FB101 Grå, FB102 Mellangrå, FB103 Beige, FB105 Transparent, FB106 Ljusgrå, FB107 Mörkgrå

Sanitetssilikon är en I-komponents elastisk silikonfog som används i våtutrymmen och där stora hygieniska krav ställs. Alla färger är antimögelbehandlade. God vidhäftning mot keramiska plattor, sanitetsmaterial, betong, puts, trä, emalj, plåt, aluminium mm.

Krav enligt ETAG 022, Svenska nationella krav och branschkrav

Egenskap	Krav enl. ETAG 022 * Del 1 och 2	NPD möjlig **	Svenska krav Flytande tätskikt	Höganäs Kravuppfyllelse
Brand	Klass deklarerar	Ja	Frivillig	Euroklass F
Farliga substanser	Deklareras	Ja	Deklareras	Säkerhetsdatablad
Ånggenomgångsmotstånd	Deklareras Provning i klimat 93->50% RF	Ja	Deklareras Kravberoende av avsedd användning. Provning i klimat 100->75% RF	Se sid. 4-5
Vattentäthet	Tätt	Nej	Tätt	Krav uppfylls med 1000 g tätmembran FB7 pr. m ²
Spricköverbyggande förmåga	Kategori anges 1. 0,4 mm 2. 0,75 mm 3. 1,5 mm	Ja/nej	Kategori I 0,4 mm Kravet gäller endast icke fukt känsliga underlag som betong, puts etc	0,4 mm 1000 g tätmembran FB7 pr. m ²
Vidhäftning	Flytande tätskikt Kategori anges 1. >0,3 MPa 2. >0,5 MPa	Nej	Kategori I > 0,3 MPa	Krav uppfylls med 0,5 MPa för flytande tätskikt.
Täthet efter rörelse i underlaget	Tätt	Ja/Nej (oberoende på avsedd användning).	Tätt Grundkrav i skivskarvar	Krav uppfylls
Täthet hos genomföringar	Tätt	Nej	Tätt	Krav uppfylls
Åldring i värme	Flytande tätskikt Kategori anges 1. > 0,3 MPa 2. > 0,5 MPa	Nej	Kategori I > 0,3 MPa	Krav uppfylls
Vidhäftning efter vattenlagring	Flytande tätskikt Kategori anges 1. > 0,3 MPa 2. > 0,5 MPa	Nej	Kategori I > 0,3 MPa	Krav uppfylls
Alkaliebeständighet	Flytande tätskikt Kategori anges 1. > 0,3 MPa 2. > 0,5 MPa	Nej	Kategori I > 0,3 MPa	Krav uppfylls
Reparerbarhet	Flytande tätskikt Kategori anges 1. > 0,3 MPa 2. > 0,5 MPa	Ja	Frivillig	Se sid. 15
Applicerings-egenskap				Egen deklARATION Dokumenteras av ETA DK
Tjocklek	Deklareras	Nej	Deklareras	0,6 mm vid 1000 g/m ² 1,0 mm vid 1600 g/m ² Dokumenterad av ETA DK

* Riktlinjer för Europeisk Tekniskt Godkännande.

** Inga krav på deklARATION enligt ETAG 022.

Åtgång/Tandspackelguide Fästmassa

Plattans storlek:	Mosaik 5x5cm	10x10cm	20x20cm	30x30cm	30x60cm	>45x45cm Flytfix	>45x45cm Dubbel- limning
Rak Tandspackel	4mm	6mm	8mm	10mm	12mm	20x8mm	12mm
Åtgång/m2:	1,8kg	3,1kg	3,7kg	4,1kg	6,5kg	8,0kg	8,5kg
Artikelnummer: Finns på sid. 32-34	934026-BYG	005171-BYG 934027-BYG 934086-BYG	005172-BYG 934028-BYG 934087-BYG	005173-BYG 934029-BYG	005174-BYG 005168-BYG (avsedd för flytfix)	005720-BYG	005174-BYG
Rund Tandspackel:	6x3mm	4x8mm	5x10mm	6x12mm	8x16mm	14x20mm	8x16mm
Åtgång/m2	1,8kg	2,7kg	3,6kg	4,0kg	6,0kg	8,5kg	8,5kg
Artikelnummer: Finns på sid. 32-34	005680-BYG 005725-BYG	005682-BYG 005730-BYG	005684-BYG 005735-BYG	005685-BYG 005740-BYG	400226-BYG 400225-BYG	005178-BYG 005169-BYG	400226-BYG 400225-BYG

Åtgången är generell och kan variera beroende på applicering, vattenmängd, plattornas toleranser eller andra omständigheter. Plattan ska oberoende av storlek ha full täckning på baksidan (95% av baksidan täckt med fästmassa) om man inte uppnår detta genom enkelstrykning så får man stryka baksidan "Dubbellimma" med fästmassa eller använda flytfix.

CC Höganäs rekommendation för att fastställa bakfylnad är att lyfta plattan efter montering och kontrollera att tillräcklig mängd fastmassa finns under plattan.

Åtgång fogbruk, kg/m² (ca.)

Fog- bredd (mm)	Plattans tjocklek	Platta cm	Platta cm	Platta cm	Platta cm	Platta cm	Platta cm	Platta cm
		2,5x2,5x0,4 (Mosaik)	5x5	10x10	20x20	33x33	50x50	40x80
2	8	1,0	1,1	0,5	0,3	0,2	0,1	0,1
2	10		1,3	0,7	0,3	0,2	0,2	0,1
2	12		1,6	0,8	0,4	0,3	0,2	0,2
3	6		1,1	0,6	0,3	0,2	0,1	0,1
3	8		1,6	0,8	0,4	0,3	0,2	0,2
3	10		1,9	1,0	0,5	0,3	0,2	0,2
3	12		2,3	1,2	0,6	0,4	0,3	0,2
4	8		2,0	1,1	0,5	0,3	0,2	0,2
4	10		2,5	1,3	0,7	0,4	0,3	0,3
4	12		3,0	1,6	0,8	0,5	0,3	0,3
5	10		3,1	1,6	0,8	0,5	0,4	0,3
5	12		3,7	1,9	1,0	0,6	0,4	0,4

Åtgång spackelbruk

Beskrivning	Artikelnr.	Spackelbruk	Åtgång kg/m ² och mm skikt tjocklek	
Väggspackel	FB3000	Vägg/Tak	1,3	0-10mm
Fint byggspackel	FB4500	Vägg	1,7	0-20mm
		Golv	1,7	0-20mm
Grovavjämning	FB5000	Golv	1,9	20-100mm
Golvspackel	FB6000	Golv	1,7	2-50mm
Planspackel	FB7000	Golv	1,7	5-45mm
Gjutmassa	FB8000	Golv	0,35	>15 mm

Schemat visar ungefär hur många kg fogmassa (pulver), som används per kvadratmeter keramikbeläggning vid olika fog bredd/ djup och plattdimensioner. Mängden gäller för kakelfog. För klinkerfog och flytfog beräknas ca. 10% extra.

Kakel och klinker. Torra rum.

SÅ HÄR FÅR DU RÄTT UNDERLAG

Innan du börjar plattsättningsarbetet är det viktigt att du är säker på att underlaget är det rätta. Har du annat underlag än vad som anges nedan, kontakta din återförsäljare innan du startar ditt arbete.

Vägg

Lämpliga underlag är: Betong, lättbetong, puts, spackel och skivor.

Betong skall vara minst tre månader gammal innan plattsättning och gjuten mot slät form.

Lättbetong skall spacklas alternativt putsas enligt lättbetongtillverkarens anvisningar.

Puts skall vara brädriven slätputs.

Spacklad yta skall vara utförd med våtstarkt spackel (vattenfast)

Skivor skall vara monterade enligt skivtillverkarens anvisningar.

Golv

Lämpliga underlag är: Betong, lättbetong och spacklad yta.

Betong skall ha brädriven yta och vara minst tre månader gammal innan plattsättning sker.

Lättbetong spacklad enligt lättbetongtillverkarens anvisningar.

Spacklad yta skall vara utförd med våtstarkt spackel (vattenfast).

Golvspånskiva skall vara 22 mm och monterad enligt spånskivtillverkarens anvisningar. Spånskivan skall primas med Primer FB5, armeras med armeringsnät FBI91 och spacklas med Höganäs golvspackel FB6000.

Min. tjocklek 12 mm vid regelavstånd upp till 600 mm.

När du ska lägga Höganäs Golvvärme, använder du särskild monteringsanvisning.

Plattor på vägg



Blanda fästmassan enl. anvisningar på förpackningen och dra ut den på underlaget med bruksslev eller stålbrätt. Arbeta in fästmassan omsorgsfullt i ytan. Skiktet bör vara 4 - 6 mm tjockt. OBS! Dra inte ut fästmassa på större yta än vad du hinner plattsätta inom ca 10 min!



Dra sedan av med en tandad spackel. För att få rätt brukstjocklek bakom plattorna skall spackeln hållas vinkelrätt mot underlaget. OBS! Viktigt att rätt tandning används!



Plattsättning görs med hjälp av fogsnöre eller -kryss. Sätt plattan något vid sidan av slutlig placering och drag den till rätt plats. Lossa någon platta då och då och kontrollera att baksidan är helt täckt av fästmassa! Kontrollera att alla fogar är våg- resp. lodräta. Låt väggarna torka i 1-2 dygn.



Dra bort fogsnöret. Har du använt kryss, låter du dessa sitta kvar. Fogarna skall vara fria från fästmassa (och kvarvarande kakel-/klinkerkryss) till minst halva platttjockleken. Dra ut fogbruket med fogspackel. Dra alltid spackeln diagonalt över fogarna. Arbeta växelvis åt vänster och höger tills fogarna är väl fyllda. Skrapa sedan bort överflödigt fogbruk med spackeln i rät vinkel mot underlaget. Arbeta även nu diagonalt över fogarna.



Låt fogbruket torka ca en halvtimme, innan du rengör ytan (fogen skall ha börjat "sätta sig"). Använd en väl urvriden, styv svamp och skölj ur den ofta. Låt ytan torka ytterligare ett par timmar innan du polerar.



Efter några timmar polerar du sedan ytan med en torr trasa eller trassel. Håll fogarna fuktiga under några dygn för att få full styrka i fogen. Hur du mjukfogar ser du under rubriken "Knep & Trix" på vår hemsida.

Plattor på golv



Golvytan rengörs noggrant och rollas en gång flödigt med Höganäs Primer FB5 utspädd 1:3. När ytan är torr (efter ca 30 minuter) kan plattläggning göras. Har du golvspånskiva skall denna behandlas och förstärkas. Se sid 12.



Använd RotFix FB13 eller Fästmassa FBI7 Vit (för plattor som kan missfärgas av grått fix) och blanda fästmassan enligt anvisningar på förpackningen. Dra ut den på underlaget med brukslev eller stålbrätt. Arbeta in fästmassan ordentligt i ytan och se till att skiktet blir 6 - 7 mm tjockt. OBS! Dra inte ut bruk på större yta än vad du hinner plattlägga inom ca 10 minuter.



Dra därefter av ytan med tandspackel. OBS! Använd rätt tandning. Spackeln skall hållas vinkelrätt mot underlaget.



Använd rätbräda vid läggningen. Markera skiften på brädan, så du håller rätt avstånd. Tryck eller knacka fast plattorna ordentligt i fästmassan. Lyft då och då på en platta och kontrollera att baksidan är helt täckt av bruk. Plattor 250x250 mm eller större skall dubbellimmas. Detta innebär att plattornas baksida förses med ett tunt men heltäckande skikt av fästmassa innan de trycks eller knackas fast i den på underlaget utdragna fästmassan. Kontrollera att golvytan är jämn genom att ställa en rak bräda över plattorna. Efterjustering av plattorna kan göras under ca 15 minuter.

Golvfogning



Golvets fogbruk beträdas tidigast efter 1 - 2 dygn. Håll ut fogbruket på plattorna. Använd gummispackel och arbeta ner bruket i fogarna. Håll spackeln lutande och för den diagonalt över fogarna. Arbeta växelvis åt höger och vänster och se till att fogarna blir väl fyllda. Skrapa upp överflödigt fogbruk genom att hålla spackeln vinkelrätt mot golvet.



När fogarna torkat något (ca 30 minuter) rengörs golvet med styv svamp. Dra av en gång mellan varje sköljning av svampen. Arbeta diagonalt och tryck inte så att fogarna gröps ur. Håll fogarna fuktiga i ca tre dygn innan rengöring sker med KlinkerRent FB9200. Behandla gärna golvet med Klinker & FogImpregnering FB9700 som ett grundskydd innan det tas i bruk. Plattorna blir ännu mer lättstädade med Stentvål FB9900.

Trygg kunskap och allt du behöver

CC Höganäs är Sveriges tryggaste kakelköp. Naturligtvis för den höga kvaliteten. Men också för att du kan vara säker på att få rätt fästmassa, fogbruk, verktyg, tillbehör etc. Och framför allt för att du får rätt kunskap om hur du går tillväga.

För mer information om hur du t. ex. mäter upp och planerar, åtgång på bruk, fästmassa, spackel och allmänna tips - gå in på www.cchoganas.se där du kan ladda ner allt material i pdf-format.



Kakelglädje™

Kontroll

Kvalitetsdokument enligt reglernas Bilaga A, skall utfärdas av behörig entreprenör och överlämnas till beställare och nyttjare/boende efter färdigställt arbete. Dokumentet skall vara undertecknat av våtrumsansvarig arbetsledare. Det skall tillsammans med aktuell monteringsanvisning för det godkända tätskiktssystemen överlämnas

till beställare och nyttjare/boende när arbetet är slutfört. Kopia av kvalitetsdokument och monteringsanvisning för det av Bygghermyndigheten godkända tätskiktssystemet arkiveras för egen dokumentation och för att kunna uppvisas i samband med kvalitetsöversyn.

Tillägg till Kvalitetsdokument

Fyll i denna blankett och bifoga hela monteringsanvisningen tillsammans med Kvalitetsdokumentet bilaga A, enligt Bygghermyndighetens Branschregler BBV. Detta som ett bevis på att arbetet är utfört enligt ett tätskiktssystem som är godkänt av

den svenska kakelbranschen och enligt aktuell monteringsanvisning. Vid enskilda våtrumsarbeten lämnas den till beställaren och nyttjare/boende. Kopior sparas av entreprenören för egen dokumentation och för att kunna visa upp i samband med kvalitetsöversyn.

Projekt:

Namn _____

Adress _____

Arbetet utfört av:

Namn _____

Företag _____

Enligt CC Höganäs tätskiktssystem:

VI2-3/GI2-3

VI2-2a

VI2-2b

VI2-2a/GI2-2a

VI2-2b/GI2-2b

VI2-1

VI4/GI4

Datum _____

Underskrift _____