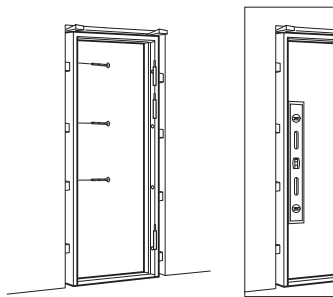


6

Skruva fast övriga skruvar på slutbleckssidan. Kontrollera karmsidostyckets raket med hjälp av rättskiva. Vid behov, justera sidostycket med hjälp av kilar alt. karmskruv.



2014-05 • Art. nr: 9101604062

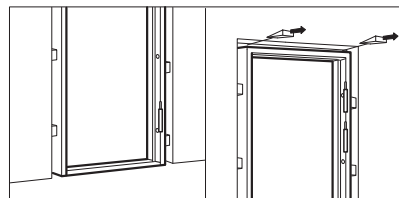
SWEDOOR JW

JELD-WEN Sverige AB
Box 148
571 03 Forserum
Tel. 036-396200 Fax. 036-396220

7

Fixera tröskeln mot golvet med skruv eller med annan lämplig metod.

Ta bort kilarna som sitter rakt ovanför karmens sidostycket.



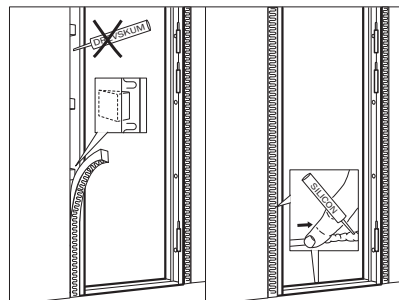
8

Brand- och ljudklassade dörrar

Dreva mycket noggrant mellan karm och vägg med obrännbart material (t. ex. Rockwool). Även över/framför kilarna. Drevskum är inte tillåtet!

Ljud- och värmeisolerande, samt brandgastäta dörrar

Tunt skikt av elastisk fogmassa (typ silikon) appliceras mellan karm, vägg, tröskel och golv. Detta ska utföras på minst en sida, helst från den sida varifrån man vill utestänga bullret (t.ex från korridor/trapphus).



9

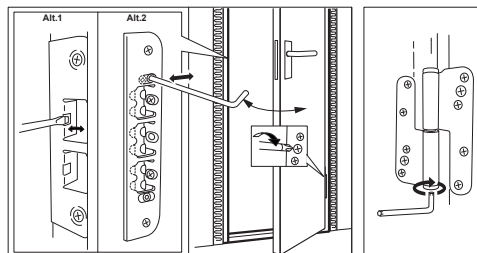
Justera vid behov slutblecket.

Kontrollera dörrsetets stängningsfunktion genom att öppna och stänga dörren några gånger.

Efterdra gångjärnsskruvarna efter avslutad montering. Använd åtdragningsmoment max 3Nm.



OBS! Upprepas efter 3 månader, samt därefter en gång per år.

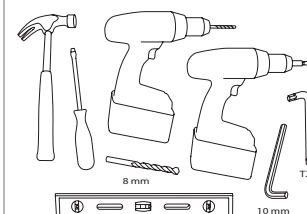


Vid karm med gångjärn med steglös höjdjustering, justera dessa vid behov.

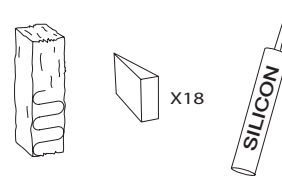
MONTERINGSANVISNING

Karmsammansättning/karmmontage

VERKTYG SOM DU BEHÖVER



TILLBEHÖR SOM DU BEHÖVER



Vid montering av typgodkända dörrar

- Brandklassade, ljudklassade och inbrottskyddande dörrar kräver noggrannhet vid montering för att få avsedda egenskaper.
- Denna monteringsanvisning utgör tillhörande handling till av SP SITAC utgivet typgodkännandebrev.
- Det är inte tillåtet att göra förändringar på dörrblad eller karm.

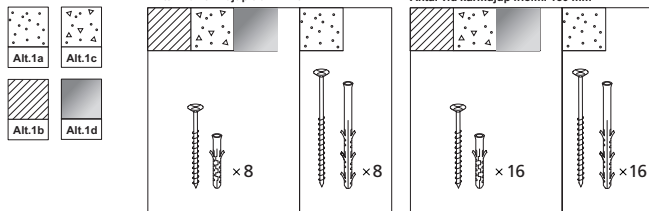
Tillverkarförsäkran

- Våra typgodkända produkter är tillverkade i enlighet med av SP SITAC utfärdat typgodkännande med tillhörande handlingar. Typgodkännandenummer framgår av kontrollskylten.

SWEDOOR JW

www.swedoor.se

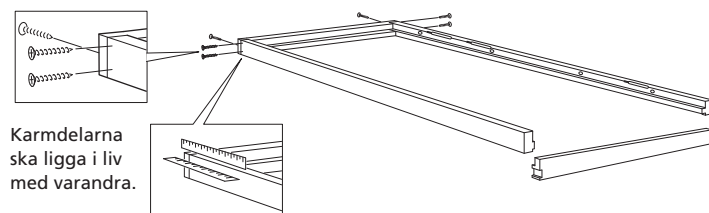
Material



A. Karmsammansättning

1 Är karmen sammansatt vid leverans, gå vidare till kapitel B, karmmontage.

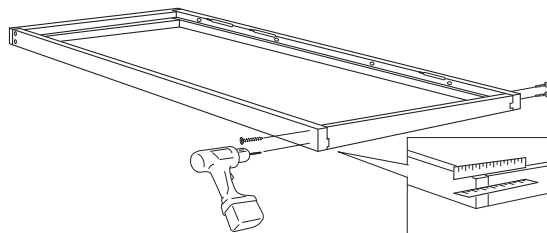
Skruva/spika ihop karmöverstycket med karmsidostyckena. Två skruvar/spikar från vardera sidan samt en (i mitten) från ovankant.



2

Förborra och skruva fast tröskeln i karmsidostyckena. Två skruvar från vardera sidan.

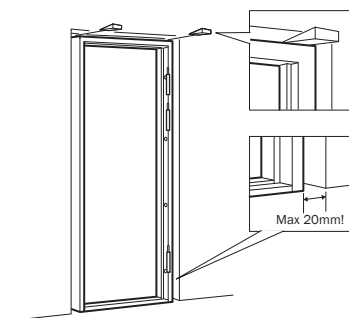
Tröskelns botten ska ligga i liv med karmsidostyckena och tröskelns framkant i liv med karmen.



B. Karmmontage

1 Centrera karmen i väggöppningen. Max avstånd mellan karm och vägg är 20 mm (max 15mm vid användning av FrameFast karmhylsa). Vid större avstånd ska väggöppningen byggas på, så att dörrsetets funktioner inte försämras.

Fixera karmen tillfälligt i väggöppningen med hjälp av två kilar. Kilarna placeras rakt ovanför karmens sidostycken.

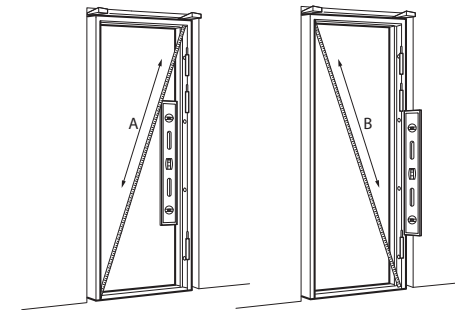


2

Ställ in gångjärnssidans falsdel i lod.

Ställ in gångjärnssidans framkant i lod.

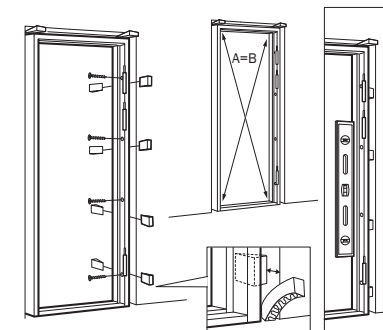
Ställ in diagonalerna.
Diagonalerna skall vara lika långa (A=B).



3

Skruva fast karmens gångjärnssida i väggöppningen. Använd kilar vid varje infästningspunkt (8 st). Vid dubbla rader FrameFast karmhylsor (16st) eller vid lätta dörrar bredd <M10 och max 52kg kan kilar uteslutas.

Kontrollera karmsidostyckets raket med hjälp av rättskiva. Vid behov, justera sidostycket med hjälp av kilar alt. karmskruv.
Kilarna bör vara ca 20 mm kortare än karmdjupet (för att ge plats åt drevning, se punkt 8).

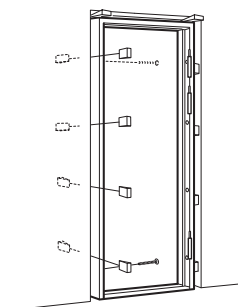


4

Skruva fast karmens slutbleckssida i väggöppningen. Använd kilar vid varje infästningspunkt (8 st). För att kunna utesluta kilar, se regelverk under pkt. 3
OBS! Kil bakom slutbleck kan ej uteslutas vid inbrottsklassade dörrar. Fixera slutbleckssidans nedre alternativt övre ände med skruv. Häng på dörrbladet.
Ställ in slutbleckssidan med hjälp av dörrbladet.



OBS! Karm med bredd över 1200 mm ska kompletteras med en infästningspunkt i karmens överstycke.



5

Max 3 mm springa på slutbleckssidan mellan dörr och karm.

Dörren ska vara helt stängd och dörrbladet ska ligga i liv med karmsidostycket.

Det är viktigt att spalten kontrolleras på flera platser uppifrån och ner.

