

Läggningsanvisning

Vinyl för hemmamiljö | Iconik T-Extra, Iconik Textstyle & Iconik Trend

Allt du
behöver veta
för att lägga
vinylgolv i
hemmamiljö

Läggning av vinylgolv i hemmamiljö

Iconik T-Extra, Iconik Texstyle & Iconik Trend

Förutsättningar allmänt

Börja alltid med att läsa igenom hela lägningsanvisningen innan arbetet påbörjas.

Underlaget skall vara rent, torrt och jämnt samt fritt från sprickor. Vidhäftningsförsämrande fläckar av färg, olja eller liknande tas bort. Observera att asfalt, spill av oljor, impregneringsmedel, markeringar med tuschpennor och dylikt kan ge missfärgning.

Använd endast blyertspenna vid ev. märkning. Observera att alla markeringar med sprit- och märkpennor, märk- och stämpelfärger, kulspetspenna och liknande kan orsaka missfärgningar genom s.k. migration.

Vid lösläggning av denna produkt får RF i underlag av normal konstruktionsbetong inte överskrida 90 % RF, vid hellimning 85 % RF mätt enligt aktuell utgåva av AMA Hus. Notera att detta värde gäller endast för byggfukt och inte fuktillskott vid golv på mark, över pannrum, med golvvärme, över högtemperaturrör i golv och dylikt. Observera att fuktmätning alltid skall utföras av särskilt utbildad personal.

Underlag av skivmaterial förutsätts innehålla 8% fuktkvot (vilket motsvarar 40 % RF vid + 20°C), så att inte rörelser som senare kan orsaka defekter eller skador uppstår.

Eventuell golvvärme skall dimensioneras så att golvet ytemperatur inte vid något tillfälle överstiger 27°C

Produkten kan hellimmas med s.k. golv & vägglim eller för produkten anpassat lim.

Se Limguider på www.tarkett.se

Se respektive limtillverkares rekommendationer för kompletta limningsmetoder för olika underlag

Hantering

Före montering måste material, lim och underlag ges möjlighet att anta rumstemperatur, d.v.s. en temperatur som är lägst 18°C. Relativ luftfuktighet skall vara 30-60 %.

Förutsättningar vid läggning ovanpå befintlig beläggning

Befintlig matta rengörs noggrant. Rester av polish och rengöringsmedel avlägsnas genom skurning med grov-rengöringsmedel/polishbort och våttorkas därefter med rent vatten. Kontrollera att befintlig matta är väl förankrad mot underlaget och att inga släppor förekommer.

Förberedelser

Om du tänker lägga ditt plastgolv ovanpå en gammal plast- eller linoleummatta, måste du kontrollera att den gamla mattan inte har rest sig någonstans, ytan ska vara plan. Allt löst måste skäras bort, limmas eller spikas fast!

Ojämnheter, håligheter, jack och kantresningar, slipas eller spacklas. Om du behöver spackla, använd ett cementbaserat spackel, undvik 2-komponents polyesterspackel p g a risk för missfärgning.

Vid spackling skall underlaget uppfylla en max buktighet av 5 mm på 2 meter mätlängd, 3 mm på 1 meter mätlängd och 1,2 mm på 25 centimeter mätlängd (krav enligt aktuell AMA Hus tabell 43.DC, klass B.)

Planera läggningen

Ta in mattan och låt den få rumstemperatur. Då blir den lättare att hantera och skära.

Före läggningen ska materialet kontrolleras. Anmäl omedelbart eventuella fel till din återförsäljare.

Tänk igenom hur mattan ska ligga. Är rummet långsmalt, ska du lägga mattan i rummets längdriktning. Är rummet kvadratisk, är det som regel bäst att lägga mattan efter ljusriktningen, dvs så att skarvarna går mot den vägg där det största ljusinsläppet finns. Undvik att lägga mattan så att du får en skarv alldeles innanför dörren.

1

Städa det gamla golvet noga, så att inga gruskorn eller liknande finns kvar.

2

Ta helst bort golvlisten, det underlättar läggningen och ger ett snyggare resultat. Om du låter golvlisterna sitta kvar, kan du täcka mattkanten genom att spika dit en trekantslist (kvartsstav) efteråt.

3

Plastgolv behöver som regel inte limmas, utan kan ofta läggas löst ovanpå den gamla golvbeläggningen. Max yta för lösläggning är 25m². Om du löslägger fixerar du skarvarna med dubbelhäftande tejp som är mjukgörbarbeständig.

4

Om du löslägger mattan, se till att golvlist eller trekantslist inte klämmer fast mattan mot undergolvet. Lägg därför t.ex. en stålspackel under listen vid varje spikställe när du monterar listen.

5

Oavsett om du limmar eller löslägger din matta kan du alltid få goda råd från din golvhandlare.

6

Anvisningen på efterföljande sidor visar hur du löslägger mattan.

Verktyg

Följande verktyg behövs:

- Tumstock
- Mattkniv
- Sax
- Tarkett dubbelhäftande tejp (mjukgörarbästandig)
- Skärinjal
- Trekantslist (kvarststav), om du låter de befintliga golvlisterna sitta kvar.
- Fogvätska, om du skarvar golvet

Kapa våderna

Har du köpt en hel mattbit på rulle, använder du krokkniven och kapar våderna. (beställer du plastmattan i färdigkapade längder, slipper du det här momentet):

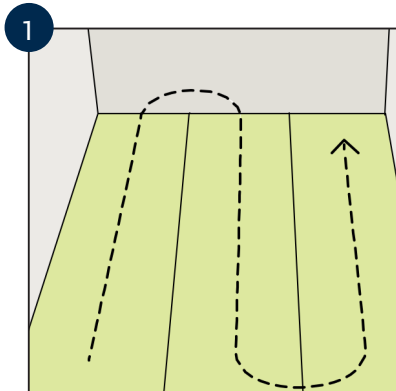
Mät längden på rummet. Rulla ut mattan med baksidan uppåt och mät av med kapmån på båda sidorna, ca 5-10 cm räcker. Eventuellt behöver du mer kapmån för att kunna få mönsterpassning på den andra och efterföljande våder.

Skötselråd

Se www.tarkett.se

Läggning

1. Vänd och lägg våderna tillräta



Lägg mattan med rätsidan upp. Om mattan skall vändvändas, vänder du sedan våderna som bilden visar. I annat fall lägger du alla våderna åt samma håll.

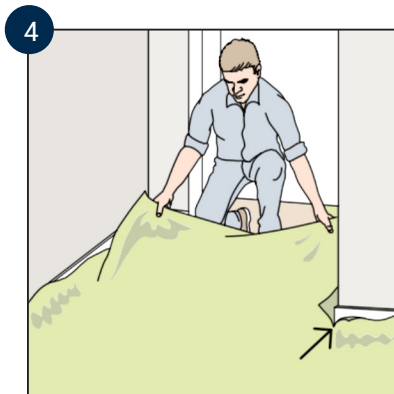


Är väggen helt rak, lägger du mattan direkt intill väggen utan inskärning. Om väggen buktar, lägger du mattan rakt några centimeter upp på väggen. Fixera mattan med en bit dubbelhäftande tejp så att den inte flyttar sig under monteringen.

2. Ytterhörn och prång

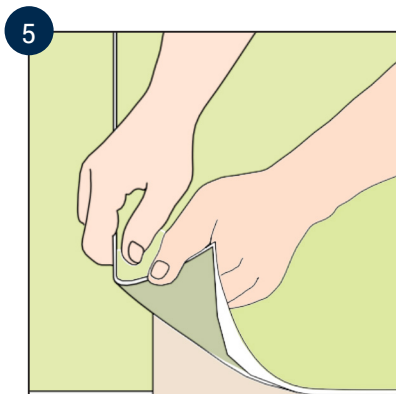


Vik tillbaka mattan något mer än djupet på prånget, så att du har en kapmån. Mät bredden och markera snittet. Lägg till 5-10 cm på varje sida. Grovskär längs markeringen. Gör sedan ett snitt ända ner till golvet i 45° vinkel.

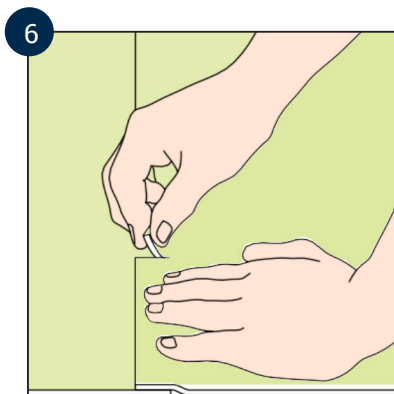


Drag in mattan i prånget och kontrollera att den ligger rakt och plant. Först då kan du finskära hörnet. Finskår längs väggarna.

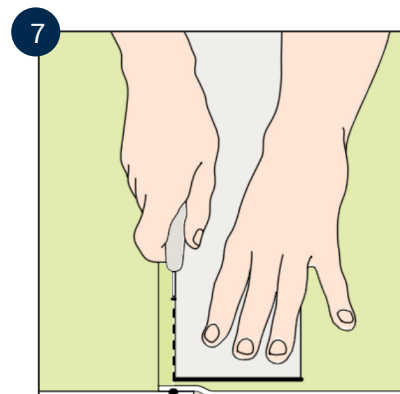
3. Mösterpassning och skarvning



Justera våderna på och lägg dem omlott så att mönstret stämmer. Innan du skär skarven, bör du sopa bort all luft som finns under mattan plus eventuella spänningar. Börja från mitten och sopa mot kanterna.



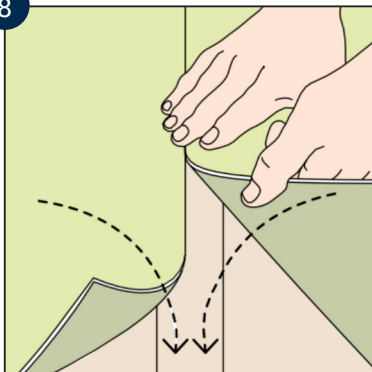
Gör sedan ett snitt i kantöverskottet på ett par tre ställen, så ser du lättare när mönstren passar in i varandra.



Skär sedan igenom båda våderna. Det är viktigt att du håller kniven rakt. Använd rakt blad. Om mönstret har fogmarkeringar (t.ex. sten- eller trämonster) skär du precis intill fogen.

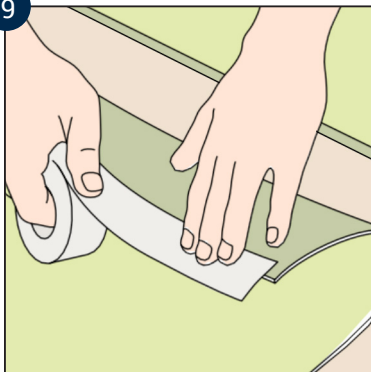
4. Lösläggning

8



Vid endast en skarv fäster du våderna vid undergolvet med dubbelhäftande tejp.

9

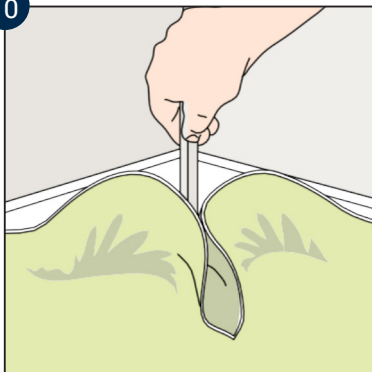


Vid mer än en skarv: Vik tillbaka ena mattvåden. Fäst tejp enligt bilden men låt skyddspappret sitta kvar. Vik tillbaka och lägg ihop med den andra våden. Gnid fast våderna vid tejp från mitten och ut mot väggen vid undergolvet med dubbelhäftande tejp.

Tänk på att det bara är en skarv som får dubbeltejpas. Finns det flera skarvar får det bara tejpas i mattans baksida, inte i undergolvet. I kök ska du tejpa även under spisen. OBS! Använd bara mjugörorbeständig tejp. Felaktig tejp kan missfärga mattan.

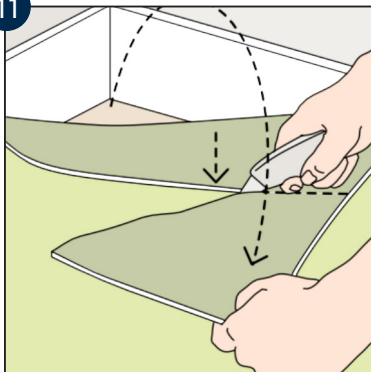
5. Tillpassning av innerhorn

10



Forma mattan med händerna och pressa in den i hörnet, så långt det går. Märk med en blyertspenna ut hörnets läge på baksidan av mattan.

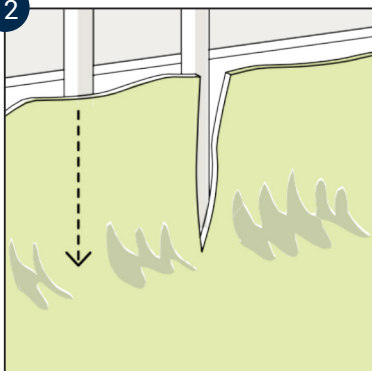
11



Vik tillbaka mattan och skär av överskottet. Skär tvärs över, precis så mycket att hörnmarkeringen på baksidan finns kvar efter skärningen.

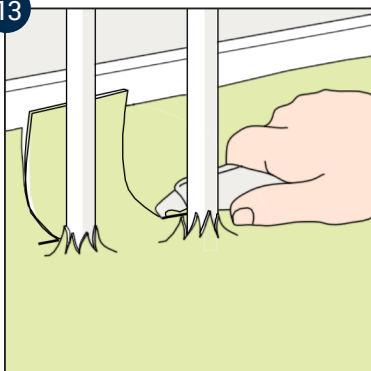
6. Rör

12



Tryck mattan mot rören. Gör ett lodrätt snitt mitt för rören och vik ner mattan. Skär små snitt runt om. Stora mellanrum kan du sedan täcka med rörmanschetter.

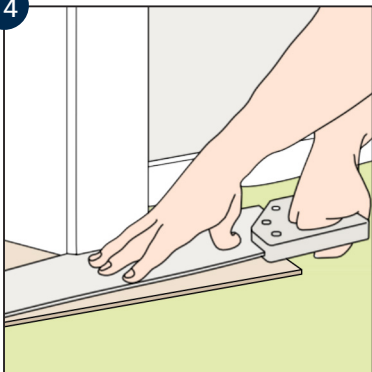
13



Skär rent kring rören.

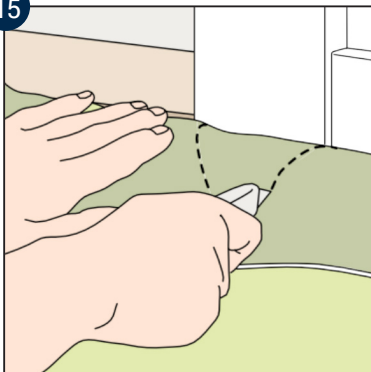
7. Dörrfoder

14



Vid dörrfoder sågas spår med fogsvans så att en spalt på ca 3 mm erhålles mot underlaget. Mattan ska passas in i spåret. Vid normalt sågblad blir det lagom att använda en bit matta som distans och skydd för undergolvet.

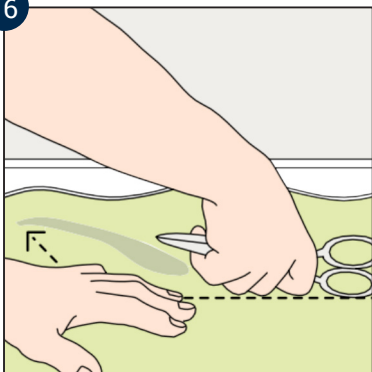
15



Alternativ kan mattan skäras med ca 1 mm spalt mot dörrfoder. Pressa mattan mot dörrfodret och golvet. Utgå från foderkanten och gör två snitt i 45° vinkel. Skär i riktning mot dig. Finskär sedan.

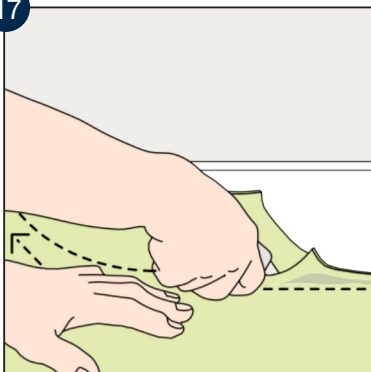
8. Finskärning

16



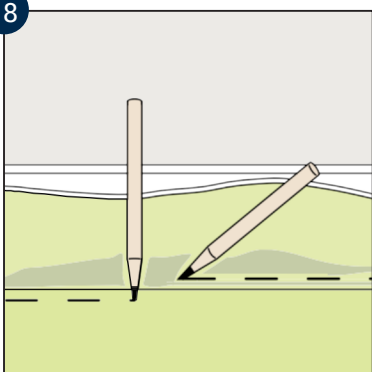
Pressa mattan mot väggen med handen. markera vinkeln t.ex. med saxens skänklar.

17



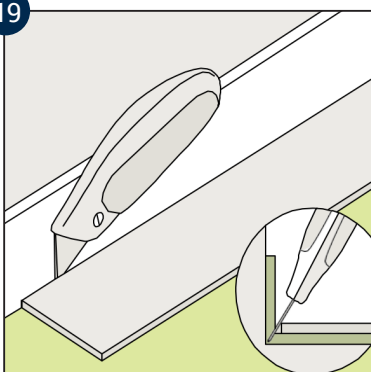
Skär med den krokiga kniven, en liten bit i taget. Kontrollera att mattan sluter tätt mot väggen. OBS! vid lösläggning skall mattan ligga 3-5 mm från väggen.

18



Du kan även klippa mattan. Markera med en penna var du skall klippa. Med en stående penna markerar du rätt avstånd för lösläggning. (En liggande penna markerar rätt avstånd för tätpassning vid limning).

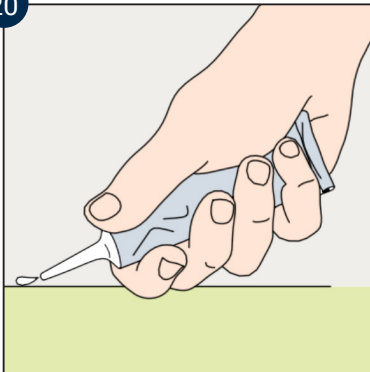
19



Vid renskärning mot väggen vid tätpassning kan också en masonitrensa användas. Skär i vinkeln enligt figuren.

9. Täta fogar

20



När alla våder är limmade/tejpade skall skarvarna fogas med fogvätska. Nålen på munstycket trycks ned i fogen. Se till att det blir ett överskott av fogvätska på mattan. Se instruktion på tuben.

Tänk på att!

Vänta minst 24 timmar innan golvet tas i bruk.

Det nylagda golvet är extra känsligt för höga punktlaster (möbelben, hyllor etc.) de första dagarna innan limmet har bundit. Höga belastningar under denna tid kan ge bestående intrycksmärken. Vid kontorsstolar skall mattan skyddas med underlägg av plexiglas eller motsvarande.

När du återmonterar golvlister/trekantslister se noga till att listerna inte klämmer fast mattan mot undergolvet. Lägg därför t.ex. en stålspackel under listerna vid varje spikställe.

Skötselråd

Särskilda skötselråd finns på www.tarkett.se