

## Geberit Home-appen

### Manövrera din dusch-WC via app

Du kan utföra följande funktioner och inställningar via Geberit Home-appen:

- Använd fjärrkontrollfunktioner
- Justera och spara enhetsinställningar
- Ta kontakt med Geberits kundtjänst
- Registrera enheten och förläng garantin
- Uppdatera firmware

Följande information kan du öppna via Geberit Home-appen:

- Steg-för-steg-instruktioner för underhåll, avkalkning och rengöring
- Förklarande filmer om underhåll, avkalkning och rengöring
- Felmeddelanden
- Bruksanvisningar

Geberit Home-appen finns tillgänglig för Android- och iOS-smartphones i respektive App Store och är gratis.

iOS:



Android:



**■ GEBERIT**

GEBERIT AQUACLEAN MERA CLASSIC/COMFORT

# KORT INSTRUKTION



## Det här behöver du för rengöring

### Välj lämpliga rengöringsmedel och rengöringsprodukter

Geberit AquaClean rengöringsset (artikelnr 242.547.00.1) innehåller ett rengöringsmedel som är klart att använda och optimalt anpassat till alla Geberit AquaClean-tytor.



#### OBSERVERA

- Rengöring med aggressiva avkalknings- och rengöringsmedel  
Aggressiva avkalknings- och rengöringsmedel kan orsaka ytskador.
- Använd endast Geberit AquaClean avkalkningsmedel i apparaten.
  - Använd endast rengöringsmedel som godkänts av Geberit.

### Geberit AquaClean förbrukningsmaterial



Geberit AquaClean rengöringsset (artikelnr 242.547.00.1)



Geberit AquaClean avkalkningsmedel (artikelnr 147.040.00.1)

### Tillåtna rengöringsmedel



Endast hudvänliga rengöringsmedel



Endast flytande rengöringsmedel



I första hand vattenutspädda rengöringsmedel



Lätt sura rengöringsmedel (t.ex. starkt utspädd citronsyra)



Lätt skumbildande rengöringsmedel

### Tillåtna rengöringsprodukter



Mjuka, finporiga rengöringsvampar



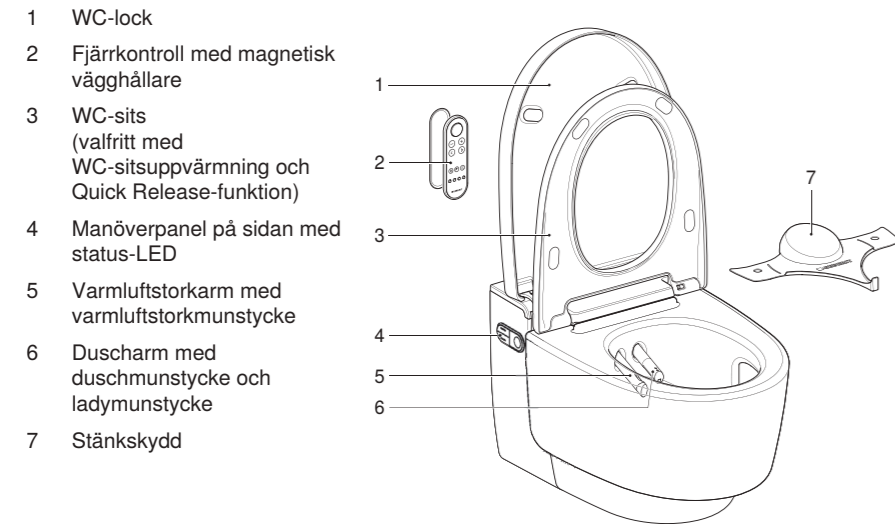
Mjuka och luddfria trasor



WC-borste

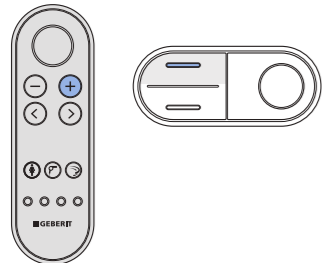
## Apparaten i överblick

### Geberit AquaClean Mera Classic/Comfort



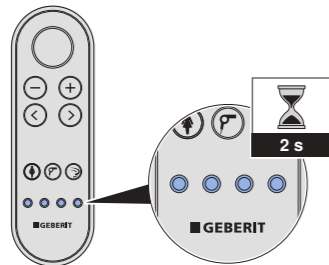
### Tilldelning av fjärrkontrollen

Tryck på knappen <upp> på manöverpanelen på sidan och knappen <+> på fjärrkontrollen under cirka 30 sekunder, tills <Pairing ok> visas på displayen på baksidan.



### Spara användarprofiler

Håll någon av knapparna för <Användarprofil> intryckt i 2 sekunder för att spara de aktuella inställningarna som användarprofil för denna knapp.



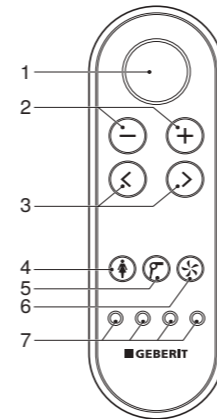
**i** Tryck på knappen <Användarprofil> igen för att öppna din användarprofil.

## Fjärrkontrollen i överblick

### Fjärrkontrollens framsida

På framsidan av fjärrkontrollen kan alla funktioner för daglig användning manövreras.

- 1 Knappen <Dusch>
- 2 Knapparna <->/<+>
- 3 Pilknapparna <vänster>/<höger>
- 4 Knappen <Ladydusch>
- 5 Knappen <Fön>
- 6 Knapp <Luktutsug>
- 7 Knapparna <Användarprofil>

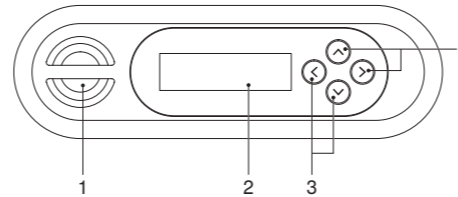


**i** Användarprofiler ger dig omedelbar åtkomst till dina personliga inställningar. Du kan spara 4 användarprofiler.

### Fjärrkontrollens baksida

På fjärrkontrollens baksida kan du välja enskilda funktioner.

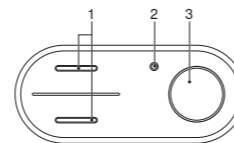
- 1 Batterifack
- 2 LCD-display
- 3 Pilknapparna <upp>/<ner>, <vänster>/<höger>



### Manöverpanel på sidan

Med manöverpanelen på sidan kan apparatens dusch-WC-funktioner manövreras.

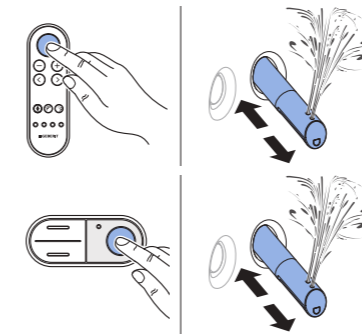
- 1 Knapparna <upp>/<ner>
- 2 Status-LED
- 3 Knappen <Dusch>



## Så manövrerar du apparaten

### Använda analduschen

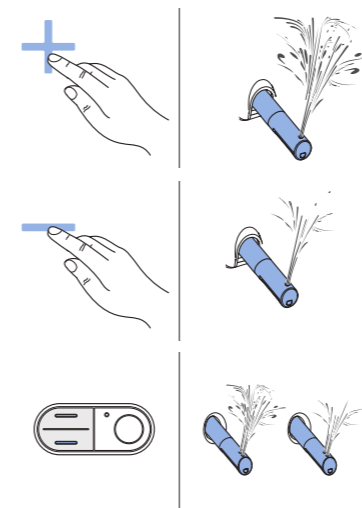
Tryck en gång på knappen <Dusch> för att aktivera analduschen.



**i** Tryck på knappen <Dusch> igen för att avsluta duschförloppet i förtid.

### Ställa in duschstrålens styrka

Tryck på knappen <+>/<upp> eller <->/<ner> för att öka eller minska duschstrålens styrka stegvis.



**i** Duschstrålens styrka kan ställas in i 5 steg.

### Använda ladyduschen

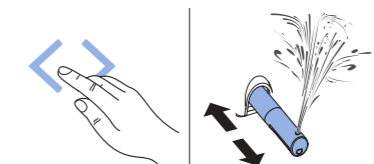
Tryck en gång på knappen <Ladydusch> eller knappen <Dusch> under 2 sekunder för att starta ladyduschen.



**i** Tryck på knappen <Ladydusch> eller <Dusch> igen för att avsluta duschförloppet i förtid.

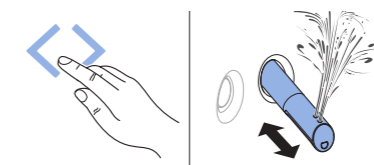
### Ställa in duscharmpositionen

Tryck på knapparna <vänster> eller <höger> för att föra duscharmen framåt eller bakåt.



### Aktivera oscillerande rörelse

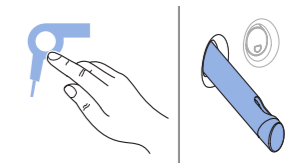
Tryck samtidigt på knapparna <vänster> och <höger> för att starta den oscillerande rörelsen.



**i** Tryck på knapparna igen för att stänga av den oscillerande rörelsen i förtid.

### Använda fönen

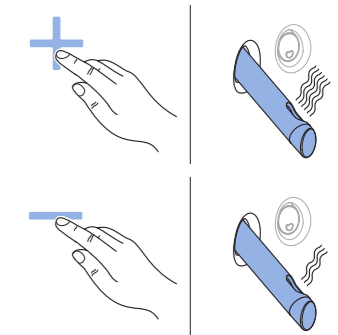
Tryck på knappen <Fön> för att starta fönen.



**i** Tryck på knappen <Fön> igen för att stänga av fönen.

### Ställa in fönluftstyrka

Tryck på knappen <+> eller <-> medan fönen är påslagen för att öka eller minska fönluftstyrkan stegvis.



**i** Fönluftstyrkan kan ställas in i 5 steg.